

國立體育大學 115 年度稽核計畫

115 年 5 月 8 日經校長核定

壹、依據

依據「國立大學校院校務基金設置條例」、「國立大學校務基金管理及監督辦法」、「政府內部控制監督作業要點」及「國立體育大學稽核小組設置辦法」等規定辦理。

貳、稽核目的

為強化本校校務基金內部控制及確保其內部控制制度持續有效運作，落實經費稽核之功能，檢核校務基金有關之內部控制制度有效程度，衡量校務基金執行情形及效益，藉以適時提供改進建議及持續追蹤改善情形等，以健全財務及確保校務基金有關之內部控制制度得以持續有效實施。

參、稽核作業流程

稽核人員執行稽核工作應依照稽核作業流程執行，如附件 1。

肆、稽核項目

茲依校務基金設置條例第 8 條明定之任務，擬就校務基金交易循環之事後查核、各項業務績效目標達成情形與產出效益、重大工程案件、內部控制作業項目屬高風險等級、審計部列為待繼續改善事項等進行內部稽核，由稽核小組召集人邀集小組委員進行工作分派，專案稽核視實際狀況簽奉校長核定後辦理。本年度稽核項目如下(如附件 2)：

- 一、體育處游泳教練給付及相關行政作業情形。
- 二、國科會補助 114 年度專題研究計畫(擇 1 件)。
- 三、114 年度財物及勞務採購執行狀況(擇 1 件)。
- 四、114 年度工程採購及計畫執行狀況(擇 1 件)。
- 五、114 至 115 年度資通安全組織運作暨業務推動情形。

伍、稽核範圍與方式

- 一、稽核(校務基金相關)項目以 114 年度 1 月至 12 月發生為原則，必要時得抽查其他年度事項。
- 二、稽核期程確定時間，由稽核小組與受查單位協商後辦理。
- 三、執行本項稽核前得召開行前會議，依稽核項目之性質及受查單位之特性等選擇稽核方式，包括檢查、觀察、詢問、驗算或查證等，並視需要擇定適宜之抽核比率，以蒐集及查核充分且適切之稽核證據，以支持結論。

- 四、稽核人員執行內部稽核工作，得檢查相關文件、資產，並詢問有關人員，受查單位應全力配合提供稽核所需資料並詳實答覆，無正當理由不得拒絕，稽核人員並應就稽核發現與受查單位充分溝通。

陸、稽核工作分派

一、本校稽核小組

(一)擬訂年度稽核計畫，經校長同意後實施。

(二)依稽核項目與受查單位性質擇定稽核方式與抽核比例、蒐集稽核佐證資料並製作稽核紀錄。

(三)將稽核結果彙整成年度稽核報告，並向校務會議報告。

二、將視實際稽核項目及業務需要，由秘書室調度人力協助稽核小組辦理本計畫。

三、受查單位於查核時提供所需資料並請詳實答復相關查核所遇問題。

柒、稽核報告

一、稽核小組應正確且完整紀錄稽核情形並檢附佐證資料，作成稽核紀錄表及稽核報告，揭露稽核發現之優點、缺失、改善措施或具體興革建議等，內部稽核報告原則於稽核工作結束後1個月內完成，依程序簽報校長核定後，送各受查單位改善。

一、稽核小組執行任務，發現校務基金之執行有缺失或異常事項，應據實揭露及提供意見，作成年度稽核報告，並檢附工作底稿及相關資料。

二、年度稽核報告、工作底稿及相關資料，應於向校務會議報告後，至少保存五年。

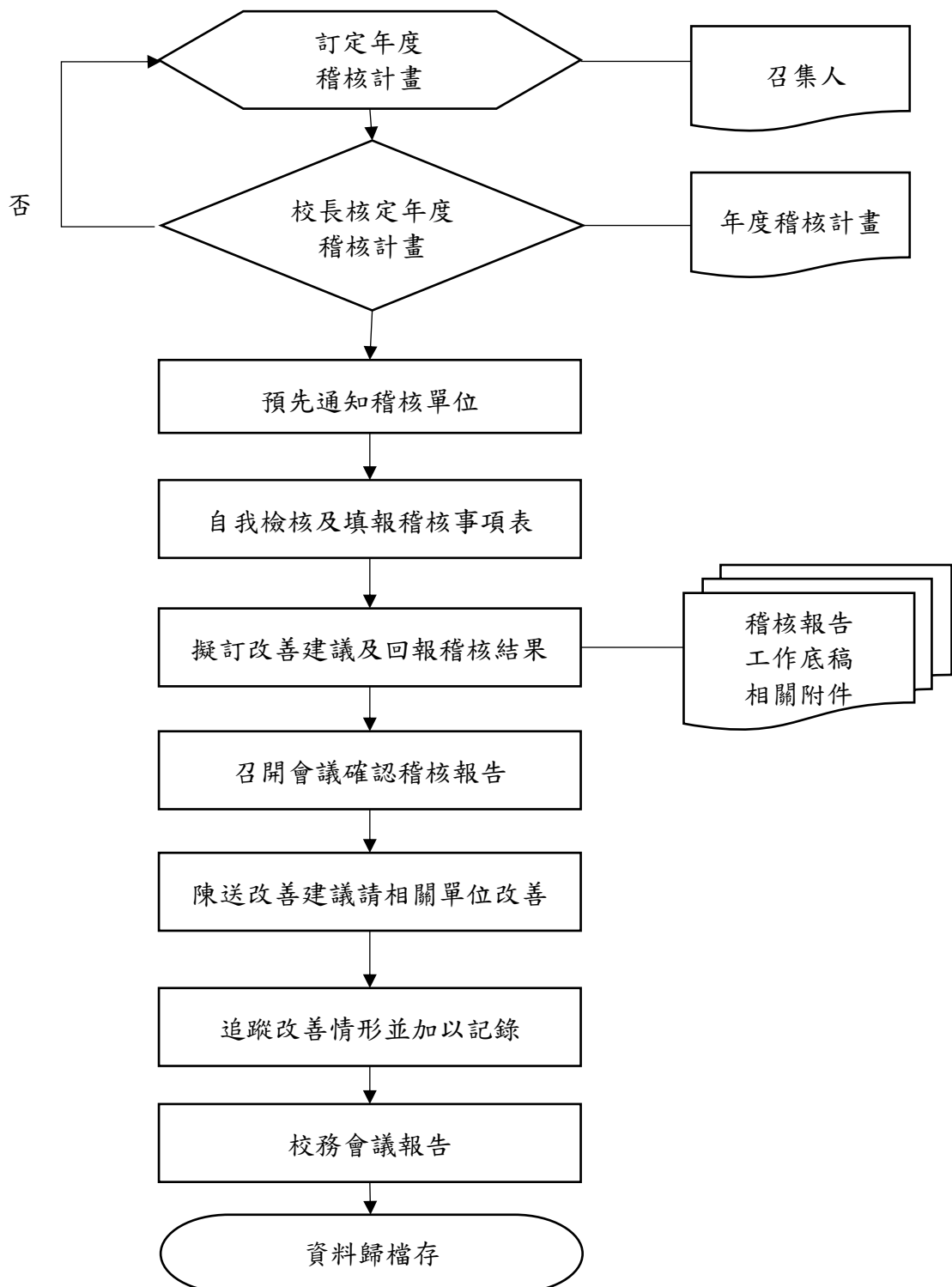
捌、內部稽核缺失事項追蹤複查

稽核小組應定期彙整各單位內部稽核所發現之缺失或建議事項，追蹤複查其改善情形至改善為止。

玖、本計畫經校長核定後實施，如有未盡事宜，得視實際需要作滾動式修正或補充。

附件 1

國立體育大學
115 年度稽核計畫作業流程



附件 2

國立體育大學 115 年度稽核項目、期程及工作重點

項次	稽核項目	受查單位	稽核目的	稽查期程	稽核委員
1.	體育處游泳教練給付及相關行政作業情形	體育處	查核體育處開設游泳課程招募授課教練作業流程，避免衍生爭議或有違相關法規。	115 年 6 月至 9 月	林晉利
2.	國科會補助 114 年度專題研究計畫(擇 1 件)	研發處	查核本校受國科會補助計畫經費、約用研究人力、管理財產、計畫餘款等，是否依相關法令規定辦理。	115 年 6 月至 9 月	梁淑芳
3.	114 年度財物及勞務採購執行狀況(擇 1 件)	總務處事務組	查核財物勞務採購招標、發包、驗收、監辦等業務是否符合相關規定。	115 年 6 月至 9 月	江亦瑄
4.	114 年度工程採購及計畫執行狀況(擇 1 件)	總務處營繕組	查核重大工程招標、發包、驗收、監辦等業務是否符合相關規定。	115 年 6 月至 9 月	張政偉
5.	114 至 115 年度資通安全組織運作暨業務推動情形	資訊中心	查核本校 114 至 115 年度資通安全組織運作暨業務推動情形(含 114 年度資通安全稽核待改善及建議事項、115 年度資通安全維護計畫及自我稽核計畫訂定情形，以及機房維運管理、資訊服務中斷及復原處理情形)是否符合相關規定。	115 年 6 月至 9 月	楊宗文、 葉公鼎