

100 年度下半年大專校院校務評鑑追蹤評鑑自我改善情形結果表

受評學校：國立體育大學【項目三】

針對待改善事項之建議事項	自我改善情形 (學校回應)	改善情形檢核 (請依學校改善情形，勾選「已改善」、「部分改善」或「未改善」，並敘明理由)
<p>三、教學與學習資源</p> <p>3-1.該校部分系所課程設計與學生生涯規劃之連結度不足，恐造成學生未來就業困難。</p> <p>建議事項： 宜加強課程設計與學生生</p>	<p>本校全部系所已完成課程地圖之建置，並已連結課程設計與學生生涯規劃，協助學生畢業後之就業及職涯發展。</p> <p>根據《商業周刊》與 104 人力銀行合作，所進行的「大學社會新鮮人就業率大調查」，<u>國立體育大學</u>與台南藝術大學及台灣觀光學院已經成為就業率較高的領先群學校。(http://tw.news.yahoo.com/%E6%96%B0%E9%AE%AE%E4%BA%BA%E5%B0%B1%E6%A5%AD%E7%8E%87-%E6%8A%80%E8%81%B7%E7%A7%91%E5%A4%A7%E6%89%93%E6%95%97%E5%8F%B0%E5%A4%A7-082213633.html)。《自由時報》在 2013 年 5 月 2 日報導指出：104 資訊科技集團首度發佈的「大學就業率排名」，統計 2008 至 2010 年的 147 所大學的 21 萬名畢業生後，結果顯示新鮮人在畢業半年內找到全職工作的比例為 64%；領先群部分以陽明大學的 75%最佳，其次為暨南大學、<u>國立體育大學</u>...。(http://iservice.libertytimes.com.tw/liveNews/news.php?no=801448&type=%E7%94%9F%E6%B4%BB) (請參見【附件 3-1-1~3-1-2】)。</p>	<p><input type="checkbox"/>已改善</p> <p><input type="checkbox"/>部分改善</p> <p><input type="checkbox"/>未改善</p> <p>理由：</p>

涯規劃間之關聯性，輔導學生學習，以提升其未來升學及就業之機會。

上述媒體的報導顯示，本校畢業生的就業情形良好；不過本校仍持續加強課程設計與學生生涯規劃間的關聯性，輔導學生學習，以持續提升學生未來升學及就業的機會。具體作為說明如下：

1. **建置課程與學習地圖：**本校已完成所有系所的課程地圖建置，並建置「課程地圖」網頁（http://elite.ntsnu.edu.tw/web2.0/course_map/index.php?do=!department_view&id=0）；課程地圖包括教育目標、課程規劃、活動規劃、就業市場、升學資訊、國家考試及歷程檔案等，以充分提供學生學習資訊。

欲培養學生具備之核心能力如下

核心能力	能力指標說明
職場與證照	一、具備職涯管理的知能 二、具備考取專業證照相關知能 三、認識產業趨勢，認知及尊重職場禮儀與倫理 四、瞭解並尊重多元文化與特色 五、具備自我學習與終身學習的能力
語文與表達	一、具備口語及文字的表達知能 二、具備國際視野和外語溝通能力 三、具有思考、創意、溝通、解決問題及適應能力 四、具備人文素養與社會關懷
資訊與溝通	一、善用資訊科技蒐集、分析與統整資訊 二、具備傳播與媒體的基本知識 三、能善用各種媒介的特質與功能 四、具備領導、溝通協調與團隊合作的能力
健康與安全	一、具備良好的體能 二、具備良好的健康知能 三、具備水上救生員及CPR等知能和證照
運動賽會知能	一、具備運動賽會的基礎專業知能 二、具備運動賽會企畫撰寫與執行的能力 三、具備運動賽會實務操作知能 四、具備專業社群整合知能
幼兒體育知能	一、具備幼兒體育的基礎專業知能 二、具備幼兒體育企畫撰寫與執行的能力 三、具備幼兒體育實務操作知能 四、具備專業社群整合知能
休閒運動知能	一、具備休閒運動的基礎專業知能 二、具備休閒運動企畫撰寫與執行的能力 三、具備休閒運動實務操作知能 四、具備專業社群整合知能
運動技術知能	一、具備良好的運動技能與示範能力 二、具備良好的運動分析與指導知能 三、具備良好的運動技術課程規劃與實施能力 語文與表達

以體育推廣學系課程地圖為例（如下圖），其資訊包括教育目標、核心能力、課程學群、畢業指標、畢業資格及職涯發展等資訊。各系所之課程地圖請參見【附件 3-1-3~3-1-13】。



本校各系所課程採專業導向，相關配套多元化，系所除依學生未來職涯方向規劃課程外，為增強學生就業能力，亦開設實務實習課程，舉辦實務實習成果發表會，以展現整合學習成效。各系所亦辦理企業參訪、鼓勵取得專業證照等，以強化學用合一（請參見【附件 3-1-14】）。

2. 召開職涯課程會議：本校業已於 102 年 3 月 21 日及 4 月 9 日召開 101 學年度第 1、2 次教學單位職涯課程發展規劃會議，研訂下列措施：(1)落實課程實務化(2)提升學生核心能力與基本素養(3)學院創新與發展；並由教務處及學務處擬訂職涯課程推動相關計劃，再請各學院及系所提出相關具體措施（請參見【附件 3-1-15~3-1-16】）。

3. 職涯發展輔導措施：本校經由下列措施輔導學生瞭解未來職場的需要，提供選修課程參考，培育職場能力，以提升學生面對未來職場的適應能力，達到輔導就業之目的(請參見【附件 3-1-17】)。

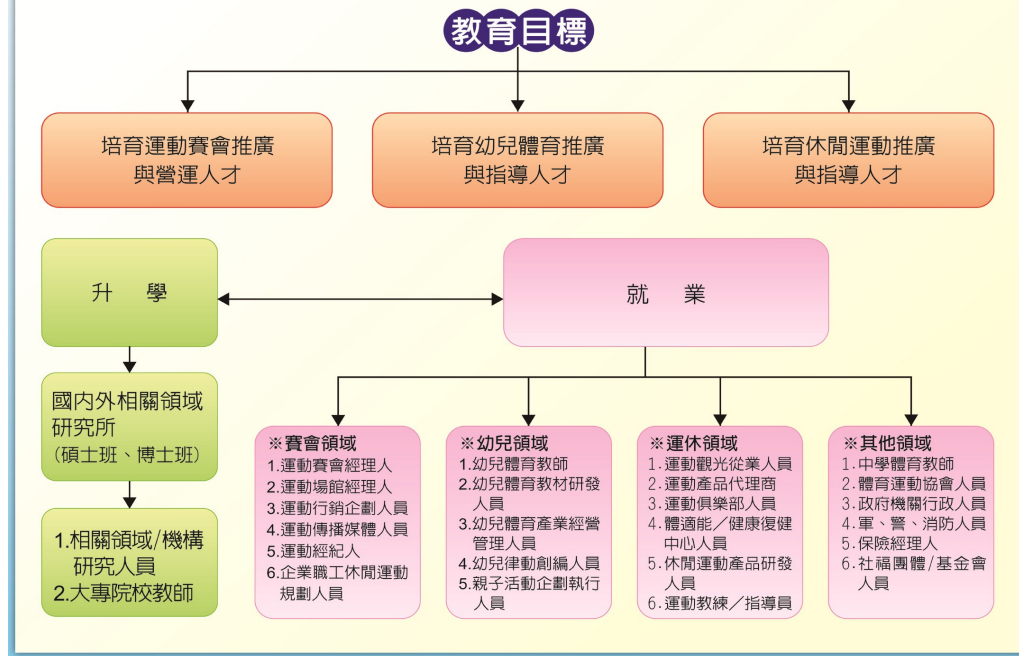
(1) 透過學務處、系所、導師、實習教師提供學生職涯發展的諮詢及服務。

(2) 透過畢業系友分享就業經驗給學弟妹。

(3) 舉辦專家職涯發展講座，包括業師講座、運動代表隊專長訓練增能講座、產業職場講座、外籍專家學者講座等，以加強輔導學生生涯規劃，提昇未來就業或升學的知能（請參見【附件 3-1-18】）。

(4) 宣導課程地圖及職涯進路：本校各系所除了在課程地圖上明列職涯發展外，亦另行規劃詳細的職涯進路圖，茲舉「體育推廣學系職涯進路地圖」為例（如下圖），其餘系所之資訊，請參見【附件 3-1-19~3-1-29】。

體育推廣學系職涯進路地圖



4. **規劃學分學程**：本校運動保健學系整合辦理「高齡者運動保健指導學程」，體育推廣學系整合辦理「運動賽會管理學分學程」，以及休閒產業經營學系獲「行政院勞委會職訓局 102 學年度補助大專校院辦理就業學程計畫」之經費補助辦理「觀光服務業創新行銷學程」(請參見【附件 3-1-30~3-1-32】)。此外，本校亦爭取到「102-104 年度獎勵大學校院辦理區域教學資源整合分享計畫--未獲教學卓越計畫補助學校協助方案」，並已規劃課程革新，以建立特色實務課程模組、推動業師協同教學、課程實作與競賽指導、進行就業市場及學生就業趨向調查、提升教師跨領域課程規劃能力及規

	劃符合市場需求之跨領域就業學程...等計畫（請參見【附件 3-1-33】）。	
<p>三、教學與學習資源</p> <p>3-2.因該校各系所教師屬性有所差異，<u>部分教師對於學校定位及教師評鑑中教學、研究、服務與輔導的配分比例仍不清楚，易形成工作壓力。</u></p> <p>建議事項： 宜重新檢視教師評鑑辦法中，自訂評鑑項目配分比例之適當性。</p>	<p>本校已經重新檢視並修訂教師評鑑辦法，授予教師自訂評鑑項目配分比例，並宣導周知。具體作為及說明如下：</p> <ol style="list-style-type: none"> 1. 函請各教學單位就教師評鑑辦法之修訂進行討論，並提供建議（請參見【附件 3-2-1~3-2-2】）。 2. 人事室整合建議後，依序提送校教師評審委員會及校務發展委員會審議，並於 102 年 2 月 19 日經 101 學年度第 2 次校務會議審議通過（請參見【附件 3-2-3~3-2-5】）。 3. 新修訂之配分比例說明：本校教師評鑑每年由系(所、中心)辦理資料登錄，每三年核算總成績，通過評鑑最低標準為 300 分，且各項評鑑項目最低標準分數為(1)教學及訓練不得低於 90 分，(2)學術及競技不得低於 90 分，(3)輔導及服務不得低於 60 分。 4. 此新修訂之配分比例授予教師自訂評鑑項目配分如下：(1)教學及訓練得介於 90-150 分，(2)學術及競技得介於 90-150 分，(3)輔導及服務得介於 60-120 分。 5. 本校教師評鑑各評鑑項目之評量指標、內容及配分均授權主政單位或學院依其特色訂定之（請參見【附件 3-2-6~3-2-12】）。 6. 本校將持續向教師宣導教師評鑑規定，並聽取建議；亦將適時檢視及修正本校教師評鑑辦法，以及各項評鑑標準表的內容及配分之適當性。 	<p><input type="checkbox"/>已改善 <input type="checkbox"/>部分改善 <input type="checkbox"/>未改善</p> <p>理由：</p>

三、教學與學習資源

3-3.課程地圖內容尚未臻完備，亦尚未與學生應具備之核心能力及生涯規劃做具體連結。

建議事項：

課程地圖設計宜務實明確、全面數位化，並積極推動，以供學生選課參考。

本校已經完成所有系所的課程地圖之建置，並已連結學生應具備的核心能力及未來的職涯發展。課程地圖的設計已經務實明確、全面數位化，並積極向學生宣導，以供學生選課參考。具體作為說明如下：

1. 已完成課程地圖系統數位化建置：課程地圖系統連結在學校首頁，網址如下：
http://elite.nts-u.edu.tw/web2.0/course_map/index.php?do=!department_view&id=0。

國立體育大學中程校務發展計畫（99至102學年度）重要發展事項一覽表	
學校宗旨	培養為學以精、待人以誠、生活以樸、運動以毅之專業人才為宗旨。
學校定位	以運動競技與健康休閒為導向之體育專業大學。
學校願景	成為運動競技與健康休閒領域卓越標竿之世界一流大學
教育目標	培育具備優質教學與研究能力（Excellence）、愛與關懷（Love）、國際視野（International scope）、競技頂尖（Top）及領導效能（Effectiveness）的ELITE體育運動人才。
發展方向	一、強化競技運動，挑戰體能極致。（競技學院） 二、推廣全民運動，促進健康樂活。（健康學院） 三、建構運動休閒產業發展與管理之網絡平台。（管理學院） 四、建置優質體育教學專業與運動推廣殿堂。（體育學院） 一、創造高質化校園：健全高質教育環境、提升科技基礎、廣研研育空間、二位一體。

2. 課程、核心能力及生涯規劃的連結：各系所的課程地圖已建構學生應具備之核心能力，並依職涯發展所需的核心能力具體連結相關課程，茲舉體育推廣學系資料為例(如下圖)，其它各系所的課程地圖內容，請點閱數位化課程地圖網頁或參見【附件3-3-1~3-3-11】。

已改善
部分改善
未改善
理由：

全校學習地圖

體育推廣學系

Wisdom ePortfolio
WePortfolio 課程地圖

瀏覽選單 << 課程 vs 能力

- 教育目標
 - 教育目標
 - 能力指標
 - 目標人才 vs 能力定義
- 課程規劃
 - 學年度課程 vs 能力
 - 課程 vs 能力
 - 課程清單
 - 課程 vs 證照
- 活動規劃
 - 活動 vs 能力
 - 活動清單
- 就業市場
 - 目標人才 vs 就業市場
- 升學資訊
 - 目標人才 vs 升學資料
- 國家考試
 - 目標人才 vs 國家考試
- 歷程檔案
 - 人員歷程檔案

課程地圖名稱	適用學年	課程名稱	能力指標	職場...	語文...	資訊...	健康...	運動...	幼兒...	休閒...	運動...
目標人才：休閒運動推廣與指導人才 (3項)											
100四年制休閒運動推廣與指導人才	100-100	(OSP157)幼兒身心發展	--	3	4	--	--	2	--	--	--
101四年制休閒運動推廣與指導人才	101-101	(OSP158)運動賽會管理	1	2	--	--	3	--	--	--	--
102四年制休閒運動推廣與指導人才	102-102	(OSP159)運動賽會概論	1	2	2	--	3	--	--	--	--
目標人才：幼兒體育推廣與指導人才 (3項)											
100四年制幼兒體育推廣與指導人才	100-100	(OSP160)運動競賽制度	--	--	--	--	--	--	--	--	--
101四年制幼兒體育推廣與指導人才	101-101	(OSP161)舞蹈	1	1	1	2	1	1	1	1	1
102四年制幼兒體育推廣與指導人才	102-102	(OSP162)羽球	3	--	--	3	3	--	1	--	--
目標人才：運動賽會推廣與營運人才 (3項)											
100四年制運動賽會與營運人才	100-100	(OSP163)桌球	--	1	1	1	3	--	--	--	--
101四年制運動賽會與營運人才	101-101	(OSP164)幼兒體育	2	2	1	1	--	4	--	--	--
102四年制運動賽會與營運人才	102-102	(OSP167)幼兒動作教育	3	3	1	2	--	5	--	--	--
目標人才：體育教師與運動教育人才 (3項)											
100四年制體育教師與運動教育人才	100-100	(OSP165)幼兒動作發展	2	1	1	3	--	5	--	--	--
101四年制體育教師與運動教育人才	101-101	(OSP166)休閒運動產業	3	--	1	--	3	10	5	--	--
102四年制體育教師與運動教育人才	102-102	(OSP167)戶外教育	3	--	--	2	--	--	3	--	--
目標人才：體育教育與運動教育人才 (3項)											
100四年制體育教育與運動教育人才	100-100	(OSP188)體育學原理	--	2	1	2	1	4	4	4	4
101四年制體育教育與運動教育人才	101-101	(OSP189)舞蹈(2)	1	2	--	3	--	--	2	--	--
102四年制體育教育與運動教育人才	102-102	(OSP200)國術(1)	--	--	--	2	--	--	--	1	--
目標人才：體育教育與運動教育人才 (3項)											
100四年制體育教育與運動教育人才	100-100	(OSP204)體育史	--	2	2	--	3	13	3	3	3
101四年制體育教育與運動教育人才	101-101	(OSP207)運動教育學	1	2	--	--	--	8	5	5	5
102四年制體育教育與運動教育人才	102-102	(OSP216)運動賽會實務(三)	1	1	1	2	2	--	--	--	--

3. 課程地圖系統宣導活動：本校分別於 101 學年第 1 學期及第 2 學期各辦理 19 場及 13 場課程地圖宣導活動，參加人數分別為 808 人及 626 人，學生認同課程地圖及學習地圖有助於學習(表示非常同意及同意)的學生之平均比例分別為 77%及 80% (請參見【附件 3-3-12】)。

三、教學與學習資源

3-4.該校針對智慧財產權保護的宣導活動不足。

建議事項：

宜廣泛結合課外活動、推廣教育活動與通識教育課程，強化學生對於智慧財產權保護的意識和概念。

本校已加強智慧財產權保護的宣導活動，並廣泛結合課外活動、推廣教育活動與通識教育課程，強化學生對於智慧財產權保護的意識和概念。具體作為及成果說明如下：

1. 本校研發處已建置「智慧財產權專區」網頁，並連結教育部或智慧財產局宣導網頁 (<http://www.rad.ntsud.edu.tw/front/bin/cglist.phtml?Category=3>)。

<p>■ 訊息及單位彙單</p> <ul style="list-style-type: none"> ■ 認識研發處 → ■ 最新消息 → ■ 學術研究發展組 → ■ 產學合作暨創新育成中心 ■ 國際事務中心 ■ 各類委員會 → ■ 研發相關法規 → ■ 標準作業流程 → ■ 智慧財產權專區 → ■ 出國報告專區 → ■ 說明會與講座訊息 → 		<p>首頁 > 智慧財產權專區</p> <p>智慧財產權宣導狀況(研發處)</p> <p>智慧財產權宣導狀況(學務處、教務處、通識中心、推廣中心)</p> <p>智慧財產權宣導狀況(圖書館)</p>	<p>舉辦智慧財產權宣導講座</p> <p>-100年度至101年度已舉辦6場智慧財產權宣導講座</p> <p>彙整本校智慧財產權相關資料並建置於網頁</p> <p>智慧財產相關技術移轉和保密事宜</p> <p>認識智慧財產權</p> <p>本校學務處於本校學生個人獎懲辦法中明訂勿侵犯他人智慧財產權。第九條第十七款學生違反智慧財產權相關規定者核予記小過乙次或二次之處分。</p> <p>定期舉辦教職員電腦教育訓練及講習活動</p> <p>張貼宣導文字</p> <p>指導圖書館利用及資料庫使用時加強宣導</p> <p>開學新生訓練採用智財權小題庫抽問有獎徵答</p> <p>-大學部新生全部共5場</p> <p>-研究所新生全部共4場</p> <p>智慧財產權宣導月-你答題 我送二手教科書及過期雜誌活動，製作試題問卷</p> <p>張貼宣導文字</p>
--	--	--	--

2. 已針對本校師生辦理講座活動，100 學年度至今已辦理 6 場智慧財產權系列講座，邀請校外專家學者及具實務經驗之律師蒞校進行宣導教育（請參見【附件 3-4-1】）。

已改善
部分改善
未改善
 理由：

3. 配合每學期辦理之新進教師研習及導師知能研習會等重要場合，進行智慧財產業務宣導與說明（請參見【附件 3-4-2】）。
4. 透過推廣教育活動與通識教育課程，強化學生智慧財產權保護概念。智慧財產權通識課程開設情形請參見【附件 3-4-3】，全校修習智慧財產權通識課程之學生數及比例請參見【附件 3-4-4】。
5. 圖書館定期辦理智慧財產權宣導活動（請參見【附件 3-4-5】）。
6. 通識週活動內容包含法律常識(智慧財產權)有獎徵答（請參見【附件 3-4-6】）。
7. 教師將「遵守智慧財產權觀念」及「不得**不法**影印」警語於授課大綱：本校選課注意事項、選課系統、授課大綱皆已加註「遵守智慧財產權觀念」及「不得非法影印」警語，配合課程比例達百分之百（請參見【附件 3-4-7】）。
8. 新生訓練（101 年 9 月 17 日新生入學輔導）聘請陳怡勝律師，對新生（約 400 人）實施智慧財產權之認知做專題講座（請參見【附件 3-4-8】）。
9. 結合週會演講、交通安全與防災宣導等各項集會活動，撥放智慧財產宣導影片，提醒同學應注意智慧財產權相關事項，計約 400 人次參與（請參見【附件 3-4-9】）。
10. 於資源教室電腦張貼公告及資源教室臉書平臺轉知相關智財權訊息。
11. 資訊方面的智慧財產權宣導和資料防護情形如下：
 - (1) 系所辦公室及電腦教室之公用電腦標示「尊重與保護智慧財產權」文字。
 - (2) 設立資訊安全人員與建立校園資訊安全監控之相關處理機制：由資訊中心於 2009

年 4 月 29 日資訊安全組織程序書所設置之資訊安全小組負責。全校電腦及伺服器安裝資訊中心指定之掃毒軟體並設定自動更新作業系統批次檔。網路對外端口設置入侵防禦系統，提高資訊安全層次，符合教育部規範。

- (3) 定期 (每學期一次) 檢視校園合法軟體的使用期限與授權範圍。
- (4) 定期 (每學期一次) 檢視公用電腦設備是否被安裝**不法**軟體，且電腦教室之公用電腦設備設定為重開機後自動還原，即自動還原合法軟體的狀態。
- (5) 透過開啟伺服器防火牆，定期更新作業系統，並在網路端口設置入侵防禦偵測系統以為校園內的伺服器提供防護措施，避免被當成網路侵權的跳板。



三、教學與學習資源

3-5.對於頂尖競技選手以外之一般學生所提供的學

1. 本校已經加強建置與學生溝通的機制，並適度開放運動場館供一般學生使用。具體措施作為說明如下：
2. 召開校內場館開放協調會，協調結果簽奉校長核可後公布實施（請參見【附件 3-5-1】）。
3. 研擬各場館的「場地使用申請表」，公告於本校電子公告欄，並由學務處課外活動組

已改善
 部分改善
 未改善
 理由：

習與場館資源差異頗大，學生反應有明顯的差別待遇。

建議事項：

對於場館設施提供與選課條件限制之對象，宜考慮學生需求適度開放，並加強與學生溝通，避免造成負面觀感。

轉知各社團（請參見【附件 3-5-2】）。

4. 建置「場地租借管理系統」(<http://e-service.ntsus.edu.tw/room/Default.aspx?Gid=107>)，以提升場地租借效率及透明度。

NTSU 場地租借管理系統

管理者登入 | 場地借用申請

請選擇左列的場地名稱，以查看使用狀態。

	星期日, 18	星期一, 19	星期二, 20
all day			
8:00+			
9:00+			
10:00+			
11:00+			

5. 本校各場館除教學及校代表隊訓練時間外，均提供學生登記使用，體育館、游泳池、網球館及體適能中心為營運單位，均提供校內教職員工生會員申請及社團申請，配合場館開放時間使用。
6. 戶外冒險教育體驗營，因其設施操作及使用之專業門檻較高，顧及使用安全，目前僅提供教學及團體活動申請使用。

三、教學與學習資源

3-6.該校地處偏遠，學生住宿需求高，現有宿舍床位恐不敷所需。

建議事項：

宜爭取經費增建學生宿舍，平時供學生住宿，特殊競賽活動時亦可做為選手村。

本校持續爭取經費以增建學生宿舍，平時供學生住宿，特殊競賽活動時亦可做為選手村；惟經費核撥與否操之在教育部。本校改善宿舍床位不足之措施及作為說明如下：

1. **住宿率高**：本校學生約 2,300 位，宿舍床位 1,200 床，全校約 52%的學生擁有住宿機會，此比例已高於許多大學。目前學生宿舍住宿使用率達到 98%以上，效率極佳。
2. **租屋生活網**：本校已建置租屋生活網(<http://140.130.34.31/house/NTSU.html>)，建立校外附近可租賃房屋及房東資料於本校網頁(如下圖)，以提供學生安全住宿資訊。
3. **賃居生訪查**：導師及教官定期至學生租屋處進行賃居訪查，以確保學生租屋安全(請參見【附件 3-6-1】)。

國立體育大學 NATIONAL TAIWAN SPORT UNIVERSITY 租屋生活網

公告	租屋資訊	交通安全	校外實習	服務學習	生活e點靈	租屋相關資訊	房東入口
						國立體育大學	
						新北市新莊區中正路694巷58號6樓	套房：每月8000元
						桃園縣龜山鄉幸美行91巷1號1F	套房：每月5200元
						桃園縣龜山鄉興華一街383號	套房：每月6500元
						桃園縣龜山鄉復興二路78巷66號7樓之2	雅房：每月4000元 套房：每月6000元
						桃園縣龜山鄉文興路88號2樓之3	雅房：每月16000元
						新北市新莊區中正路694巷58號6樓	

- 已改善
 - 部分改善
 - 未改善
- 理由：

三、教學與學習 資源

3-7.學生對於宿舍之曬衣空間、電卡、熱水供應設施與暑假住宿之規定略有不滿。

建議事項：

學生宿舍之相關規定及管理細則宜與學生充分溝通，宿舍熱水供應系統建議應用新能源科技，在滿足學生使用需求外，亦能響應節能減碳政策。

本校學生宿舍之相關規定及管理細則均與學生充分溝通，宿舍熱水供應系統業已應用新能源科技（熱泵熱水系統），除滿足學生使用需求外，亦響應節能減碳政策。具體作為及成果說明如下：

1. 業已完成學生宿舍(1、2、3期宿舍)熱泵熱水系統之建置，已經提供足夠熱水予學生使用，並配合政府政策達到節約減碳效果（請參見【附件 3-7-1】）。
2. 因學生宿舍無法騰出空間作為曬衣場，因此本校已於每一棟學生宿舍設置投幣式洗衣機及烘衣機，以滿足學生生活之需。
3. 本校本於使用者付費原則，並期藉此鼓勵學生養成節能之生活習慣，乃自 97 年啟用電卡系統；依據 95 年與 97 年的用電量比較，電卡系統平均每月節省用電量達 1 萬 8 千 5 百度，約 8~9 萬元（請參見【附件 3-7-2】）。本校電卡系統定期洽請大同公司檢修，目前使用情形及妥善率良好。
4. 本校由學務處同仁負責安排暑期住宿之區域，除滿足學生暑期住宿需求外，亦可符合宿舍維護整修、節能減碳及生活管理之目的（請參見【附件 3-7-3~3-7-6】）。
5. 學生宿舍各項議題均事先與學生（代表）溝通，包括舉辦「學生宿舍發展與改善說明會」，與住宿生溝通宿舍各項議題（請參見【附件 3-7-7】）。學生事務會議均有學生代表出席，參與學生宿舍各項生活規章等之學務法規修訂（請參見【附件 3-7-8】）。

已改善
部分改善
未改善
理由：

三、教學與學習資源

3-8.校園生活機能略嫌單調且不足。

建議事項：

宜強化校園生活機能，提供多樣化的餐飲種類、改善宿舍網路服務品質，並規劃合宜之學生停車空間。

本校持續強化校園生活機能，提供多樣化的餐飲種類、改善宿舍網路服務品質，並規劃合宜之學生停車空間。具體作為及成果說明如下：

1. 改善校園生活機能，提供多樣化的餐飲服務：

- (1) 「知識體大」已於 101 年 10 月份完成新的廠商招商事宜，提供更多餐飲服務。
- (2) 「學苑餐廳」已於 101 年 9 月份完成新的廠商招商事宜，提供膳食與販賣部服務，如中西式早餐、麵食及自助餐等，提供學生多樣化用餐選擇。
- (3) 設立便利商店，以提供本校師生日用百貨、食品銷售、文具、報章雜誌銷售、影印傳真服務、代收帳務、宅配服務、自動提款機服務，已完成招商及簽約事宜，將於 102 年 9 月開始營運（請參見下圖）。



已改善
部分改善
未改善
理由：

2. 改善宿舍網路服務品質：

- (1) 已新增宿舍網路設備，由原有兩台主要光纖交換器新增至三台，分別負責一期、二期及三期宿舍的網路交換，已有效分流三期學生宿舍網路流量。
- (2) 已提升宿舍網路至校園核心交換器的頻寬，由原有 6 條光纖提升至 9 條光纖，共 9Gb 的網路頻寬，新增 33%的網路頻寬，已有效提升上網速度。
- (3) 逐年汰換老舊的網路交換器，每年由學校預算中採購 8 台 Gigaport 交換器，以更新宿舍老舊的 100megaprt 交換器，預計 5 年完成所有交換器的更新。
- (4) 宿舍交誼廳提供無線網路服務，預計於 102 年 9 月完成三期宿舍與學生餐廳的無線網路服務。

3. 規劃合宜之學生停車空間：

- (1) 本校圖書館地下室已完成停車收費管理辦法，並自 102 年 2 月份起提供學生適宜之停車空間。
- (2) 本校已規劃於新建田徑場四周規劃停車空間，將可提供學生更接近宿舍及更足夠的停車空間。
- (3) 本校為落實綠能校園概念及「綠色大學」理念，將重新規劃整體校園景觀，採人車動線分離，期能搭配中正體育園區，提供師生同仁更優質的校園生活環境。
- (4) 本校已與桃園客運及三重客運完成協商，並已完成站牌調整及班次增設，以提供師生同仁更便利的交通，減少自用車使用，並減輕停車需求。

三、教學與學習資源

3-9.生涯與就業輔導的推廣活動及資訊仍有改善空間，影響學生進行生涯規劃或做為修課的指引。

建議事項：

宜加強與業界互動，深化產學合作計畫，並由各院系辦理專題講座，以協助學生進行生涯規劃。

本校持續加強與業界互動，深化產學合作計畫，並由各院系辦理專題講座，以協助學生進行生涯規劃。具體作為及執行成果說明於下：

1. **建置學習歷程檔案**：101 學年度第 1 學期結合通識教育中心「資訊基礎教育」課程，辦理本校大學部新生教育訓練 7 場，共計 294 人參加，大一新生學生學習歷程使用率達 81.29%。藉由學習歷程檔案建置，可提供學生升學或就業完整的履歷。經由建置個人學歷程資料過程中，進行思考與了解自己的學習與職涯性向並可做為修課的指引，進而訂定生涯目標，為未來作有規劃性的準備（請參見【附件 3-9-1】）。
2. **生涯規劃輔導活動**：101 學年度第 1 學期辦理「生涯規劃與發展理論」之班級座談活動，計 105 位參與者；另辦理「生活彩虹探索」之班級座談活動，計 100 位參與者。藉由理論的說明及量表的施測與解釋，激發參與者對自我的人格類型、興趣、能力、個人需求與價值觀作鳥瞰式的瞭解，探索工作、學習或生活方向，檢核目前環境與本身人格類型及價值觀的適配度（請參見【附件 3-9-2】）。
3. **大一大三生及大專畢業生流向問卷調查**：101 學年度第 1 學期召開推動教育部委辦大專畢業生流向問卷調查及大一大三生問卷調查協調會議；102 年度大一大三生問卷已於 102 年 5、6 月假班會時間統一安排學生至電腦教室填寫問卷，101 學年度大專畢業生調查問卷目前正持續填寫調查中。藉由問卷調查，以掌握本校學生在學四年的求學經歷、學習規劃及對未來的職涯期許等寶貴資訊，並且了解本校學生畢業後就業及深造的流向，對未來教育的改進及策劃工作，將有很大的貢獻（請參見【附件 3-9-3】）。
4. **就業輔導活動**：辦理勞委會「102 年結合桃竹苗地區大專校院辦理就業服務補助實施計畫」，就業服務中心以區域運籌合作模式結合本校辦理就業促進及就業服務活動。

已改善
部分改善
未改善
理由：

- (1) 校園徵才博覽會：於 101 年 4 月 24 日在本校淬鍊廣場辦理，參展廠商計 21 家，開放職缺數計 3137 個，現場遞送履歷數計 68 件，現場媒合數計 53 件，媒合成功率 77.94%，協助學生確立自己的發展方向，減少摸索時間，並順利找到適才適所的工作（請參見【附件 3-9-4】）。
- (2) 企業徵才博覽會：於 102 年 6 月 15 日結合 102 級畢業典禮的舉辦，並且現場結合本校各系所靜態成果展，辦理本校 2013 年「忙、茫、盲，來體大，展翅就業放光芒！」企業徵才博覽會，計 18 個單位參加，提供產學雙方有效的求才求職管道（請參見【附件 3-9-5】）。
- (3) 2012 就業相關講座：101 年 3 月 6 日起辦理，共計 7 場次，參加人數約 560 人次，以增進學生自我生涯規劃的能力，提供學生多多元的資訊，適性發展，勇於探索未來，確實做好 STW（school to work）的銜接準備工作，成為自己最好的職涯教練（請參見【附件 3-9-6】）。
- (4) 產業職場座談與講座：102 年 3 月 26 日起辦理，共計 13 場次，參加人數約 715 人次。針對就業相關議題進行座談與講座，並安排提升青年就業認知與能力之相關課程，使學生瞭解就業市場發展趨勢及如何培養及開發自身的競爭優勢等，事先培養提升就業力，做好職前準備，藉以累積未來就業與之實力、優勢與機會（請參見【附件 3-9-7】）。
- (5) 企業參訪系列活動：102 年 5 月起共計辦理參訪活動 4 趟 6 車次，參加人數約 213 人；活動內容包括運動休閒企業參訪觀摩、市集參訪觀摩及主題行銷、複合式工坊及糕點製作管理行銷參訪觀摩等，提供學生多元面向學習及體驗之機會，協助學生認識職場生態環境，體驗職業文化，做好職涯規劃、就業準備與

	<p>心理建設，並深化產學合作的可能性（請參見【附件 3-9-8~3-9-9】）。</p> <p>(6) 課餘學習與服務：完成規劃 101 學年度第 2 學期「學校沒有教的事，下課 90 分鐘」計畫，讓學生體驗不同專業領域；此外為建立以校園為基礎的體育專業實習機會 102 年 9 月底前完成規劃假日健康市集計畫(業於 102 年 6 月 15 日完成試營運)，讓學生可以透過中正體育園區為附近居民提供體育專業服務(請參見【附件 3-9-10~3-9-11】)。</p> <p>5. 就業輔導公告各項訊息：於本校網頁提供求職專區、校園徵才、求職相關網站連結、進修資訊、職涯資源等及公告各類最新求職工作訊息以利學生參考及增加多元就業機會，網址：http://student.ntsue.edu.tw/front/bin/cglist.phtml?Category=144。</p>	
<p>三、教學與學習資源</p> <p>3-10. 諮商輔導組之專、兼任心理師人數不足，目前僅各一位，且無實習生，學生心理輔導之成效有限。</p>	<p>本校已逐步遴聘兼任諮商心理師及招募諮商實習研究生，以充實諮商輔導組之專業人力，改善諮商輔導組之專、兼任心理師人數不足之問題。具體作為及成果說明如下：</p> <ol style="list-style-type: none"> 1. 本校參照學校諮商輔導專職專業人力配置標準（700：1），自 101 學年度聘任 1 位專任心理師及 2 位兼任心理師（請參見【附件 3-10-1~3-10-2】）。 2. 輔導個案常需要兼顧行為人及被行為人的輔導，基於中立及客觀立場的考量，通常需要兩位心理師分別輔導，有時除了輔導外，還需要一位個案管理員的協助，以協調雙方外在資源。本校除了繼續聘任 2 位兼任心理師外，也另外招募諮商實習研究生/實習諮商心理師 1 名，以逐步充實諮商輔導之專業人力（請參見【附件 3-10-3】）。 3. 考量運動員的心理輔導，本校亦與體育研究所及競技與教練科學研究所合作，商請心理組研究生至學務處實習，並由其指導教授督導，以提供運動員專業協助，並提 	<p><input type="checkbox"/>已改善</p> <p><input type="checkbox"/>部分改善</p> <p><input type="checkbox"/>未改善</p> <p>理由：</p>

<p>建議事項： 宜由遴聘兼任諮商心理師或招募諮商實習研究生著手，逐步充實諮商輔導組之專業人力。</p>	<p>供校內學生實習機會。</p>	
---	-------------------	--

【項目三】針對未來校務經營與發展之參考建議

<p>針對未來校務經營與發展之參考建議</p>	<p>自我改善情形 (學校回應)</p>	<p>改善情形檢核 (請依學校改善情形，勾選「已改善」、「部分改善」或「未改善」，並敘明理由)</p>
<p>三、教學與學習資源 3-A1. 針對體適能檢測未達標準之學</p>	<p>針對體適能檢測未達標準之學生，本校已配合教育部健康體育網路護照落實計畫，提供運動處方建議，並於每學年檢測兩次，以強化追蹤輔導。具體作為及成果說明如下： 1. 定期召開體適能檢測協調及說明會 (請參見【附件 3-A1-1】)。</p>	<p><input type="checkbox"/> 已改善 <input type="checkbox"/> 部分改善 <input type="checkbox"/> 未改善 理由：</p>

<p>生，宜加強追蹤輔導。</p>	<ol style="list-style-type: none"> 2. 各班檢測時間為 101 年 9 月 24 日起至 10 月 12 日止，並於 10 月 15 日前繳交各班檢測資料。 3. 前項檢測資料已於 101 年 10 月 31 日上傳至教育部。本校上傳率為 100%、通過率為 74.4%。 4. 體適能檢測未達標準之學生，體育室會協同運動保健學系師長，提供學生運動處方建議，並輔導學生執行運動處方建議。各項體適能運動處方建議請參見【附件 3-A1-2】，本校各系 101 學年度體適能檢測未達標準人數統計表請參見【附件 3-A1-3】。 5. 已將教育部健康體育護照相關資訊，以電子郵件方式寄發給大學部學生，供學生上網登入查詢歷年體適能資料。 6. 已於 102 年 5 月 13 日至 5 月 17 日進行後測，以追蹤未通過前測之學生的體適能改善情形。本校體適能後測的通過率為 78.2%，未通過之學生多為未參加檢測之學生；後續會再通知尚未檢測的學生進行檢測。 7. 本校 101 學年度體適能檢測之前測及後測的百分等級統計表，請參見【附件 3-A1-4】。 	
-------------------	--	--