

國立體育大學

109 至 112 學年度

中程校務發展計畫書

(111 學年度滾動修正)

中華民國 111 年 12 月

目錄

壹、 前言	4
貳、 本校設立宗旨、定位、任務與使命	5
參、 本校現況	6
肆、 SWOT 分析	9
伍、 發展目標及行動方案	13
<u>目標一：智庫國體：成為體育思想領航者。</u>	
<u>目標二：創意國體：提升體育運動服務市場價值及培育永續人才。</u>	
<u>目標三：競技國體：國家任務捨我其誰使命感。</u>	
<u>目標四：效率國體：落實財務穩健、互信自主、專業尊重。</u>	
<u>目標五：國體價值：建構運動專業職能基地。</u>	
<u>目標六：國體精神：傳遞精、誠、樸、毅之創校精神。</u>	
<u>目標七：國際學園：建立奧林匹克氛圍環境及永續校園。</u>	
陸、 計畫管考	46
柒、 附錄	52

國立體育大學願景、定位、任務與使命及發展目標

願景

國際揚威、體育磐石

定位

以運動競技與健康休閒為導向之體育專業大學

任務與使命

- (一)專業務實態度。
- (二)強調溝通協調。
- (三)重視人際倫理。
- (四)形塑國體價值。
- (五)傳承國體精神。

發展目標

目標一：智庫國體：成為體育思想領航者。

目標二：創意國體：提升體育運動服務市場價值及培育永續人才。

目標三：競技國體：國家任務捨我其誰使命感。

目標四：效率國體：落實財務穩健、互信自主、專業尊重。

目標五：國體價值：建構運動專業職能基地。

目標六：國體精神：傳遞精、誠、樸、毅之創校精神。

目標七：國際學園：建立奧林匹克氛圍環境及永續校園。

壹、前言

本校於 76 年 7 月 1 日由蔡敏忠博士奉教育部命令，創立國立體育學院，樹立「精、誠、樸、毅」校訓，為學校奠立專業、誠信、樸實、堅持的良好校風；第二任校長邱金松博士，以運動科學、運動技術與運動管理為架構之目標，讓學校發展成為體育大學之雛形更臻完善；第三任校長葉憲清教授，積極規劃增設學校硬體設備與擴充系所；第四任校長周宏室博士，以改大為學校中程計畫目標，致力於校務發展；本校並於 98 年 8 月 1 日正式改名為「國立體育大學」。第五任校長高俊雄教授追求卓越校園文化，實現培養體育運動優質人才成為臺灣之光，使本校成為亞洲頂尖世界一流體育高等學府。

現任校長邱炳坤博士於 107 年 8 月 1 日接任，秉持以謙敬、負責、信任之態度，以及溝通、協商、合作之倫理態度，積極推動校務發展，邱校長為國立體育大學所定之發展願景為「國際揚威，體育磐石」，設下的任務與使命為「專業務實態度、強調溝通及協調、重視人際倫理、型塑國體價值、傳承國體精神」。除發展以競技運動為主軸的學校全方位發展外，未來更以「智庫國體：體育思想領航者」、「創意國體：提升體育運動服務市場價值」、「競技國體：國家任務捨我其誰」、「效率國體：財務穩健、互信自主、尊重專業」、「國體價值：運動專業職能基地」、「國體精神：薪火相傳承」以及「國際學園：健康樂活共好共榮」之七大目標行動方案，運用創新管理、策略聯盟、知識管理、教育行銷、核心能力及科技管理等具體作法，讓學校各項學術研究與競技成果於國際社群中持續出類拔萃，以達成深耕體育，成為我國體育運動發展的基石。

本校 105 學年度至 108 學年度中程校務發展計畫，其內容主要包含：落實組織再造；輔導學生學習與職涯發展；協助教師專業成長；進用專任運動教練，負責競技專長學生之選才、訓練、競賽與輔導，並建立教練進用與在職進修審議，以及教練績效評鑑機制，提昇教練質量與競技成績；營造綠色校園推廣運動健康生活；啟用圖書館與體育博物館，提升教學與研究品質；啟動珍貴文物典藏與展示，促進體育人文與歷史之教學與研究；啟用國際認證田徑場與

政府、體育運動協會合作，舉辦正式高水準競賽，創造最大效益；提供周延便利的服務，補強校園生活機能；增加產學合作帶動教學質量；促進教師研發成果與技術應用移轉，展現研究發展績效；同時募集社會資源，挹注校務基金等。

109 學年度至 112 學年度中程校務發展計畫，除延續前階段校務發展計畫工作重點，更針對本校「國際揚威、體育磐石」願景，提出 7 項校務發展目標，分別為「智庫國體、創意國體、競技國體、效率國體、國體價值、國體精神與國際學園」，並將聯合國永續發展目標(Sustainable Development Goals, SDGs)融入本計畫書及教育部高等教育深耕計畫四面向主軸融入校務發展策略內，做為學校未來校務發展藍圖。本期工作重點由教學、研究、行政、競技訓練等全方面進行優化與整合，並連結 SDGs 目標，與時俱進的滾動調整，加強拓展與世界各校交流；積極參加國際賽事；招收優秀外籍學生；強化產學合作及學術研究能量；善盡大學社會責任，加強本校與在地關係連結，重視學校與地方發展共生，以大學專業角色提供地方建設建言與具體作為，帶動地方動能，成為 USR 關鍵實踐者及地方智庫角色，達成學校永續發展及深耕體育，展現本校校歌宣示「國際體壇一豪強」之堅定信心，朝「臺灣第一、世界頂尖」的體育專業大學邁進。

貳、本校設立宗旨、定位、任務與使命

依據本校組織規程第 3 條，本校以培育具國際競爭力運動員，落實運動科學化訓練，促進運動休閒產業發展，推動運動科技創新與研發，提升國民運動健康與生活知能，培育運動推廣與教育人才為目標，以人才教育與學術發展為宗旨。

本校定位為「以運動競技與健康休閒為導向之體育專業大學」，以達成深耕體育，成為我國體育運動發展的基石，各學院教育目標分別為：「體育學院--培養各級學校體育師資、培養休閒運動指導與推廣人才、培養高級體育社會科學研究人才、培養體育行政與管理人才」；「競技學院--培養國際級運動選手、培養專業運動教練、培養專業體育教師、培養運動競技科研人才」；「運動與健康科學學院-

—培養運動防護師、運動指導員、運動健康管理師及運動科學研究員等各類專業人才」；「管理學院—培養理論實務並重、國際多元學習、重視社會責任、終身永續發展之領導創新休閒樂活產業經營國際事務等各類人才」；並自我期許成為「結合高等教育與學術研究、競技訓練與運動科研、奧林匹克校園」的高等教育機構，以「專業務實態度」、「強調溝通協調」、「重視人際倫理」、「形塑國體價值」及「傳承國體精神」為本校任務與使命，透過校務全面再造、品質確保、持續改善，以「強化專業」、「善盡責任」、「配合政策」、「邁向國際」為具體策略，逐步實現「國際揚威、體育磐石」的學校願景。

參、學校現況

本校座落於桃園市龜山區境內，距第一高速公路林口交流道約 5 公里，東鄰長庚大學，西面長庚高爾夫球場，北接文化一路往林口地區及龜山地區，另有機場捷運線 A7 站設於青山路口文化一路上，距本校僅 500 公尺，交通便利。本校目前現有校地面積約 64 公頃，校園內樹木蓊鬱，花木扶疏，環境雅致，尤其志清湖及其週邊山坡綠地，更是師生及民眾最愛的運動、訓練與休閒之健康樂活場域。

本校設教學單位、行政單位及專業教育（服務）等單位，教學單位包括競技學院、運動與健康科學學院、體育學院及管理學院等 4 個學院，下設有競技與教練科學研究所、運動科學研究所、體育研究所及國際體育事務研究所等 4 個研究所，以及陸上運動技術學系、球類運動技術學系、技擊運動技術學系、運動保健學系、體育推廣學系、適應體育學系、休閒產業經營學系等 7 個學系；另管理學院下設國際體育事務碩士學位學程及國際運動管理與創新博士學位學程、競技學院下設國際運動教練科學碩士學位學程等 3 個學位學程；並設有通識教育中心及師資培育中心等 2 個教學中心。行政單位計 5 處（教務處、學生事務處、總務處、研究發展處、體育處）、3 室（秘書室、人事室、主計室）、1 館（圖書暨體育博物館）、1 中心（資訊中心）。另為提昇體育專業教育及服務之需要，設有進修推廣部、運動防護中心及運動訓練科學暨大數據中心。詳細組織架構參見附錄。

本校 111 學年度行政人力現況，在教師員額方面，編制內專任

教育人員計 100 人(不含借調留職停薪 1 人)，包含教授 38 人、副教授 28 人、助理教授 10 人、講師 5 人、專業技術人員 9 人、專任運動教練 8 人及研究人員 2 人。另聘有兼任教師及兼任教練 103 人。行政幕僚人力計 128 人，包含公務人員 44 名、約用人員 57 名、技工工友 16 名、約僱人員 6 名及駐衛警 5 名；另有因業務屬性特殊，需將業務委託民間專業廠商外包服務者約 51 人，包含室內外景觀清潔人員、水電設備養護、保全委任及駕駛人力外包等，因應高等教育大環境改變，本校藉由彈性運用及配置現有人力策略，發揮最佳人力資源效能，促進學校競爭力的表現。

在學生人數方面：110 學年度具正式學籍之在學學生人數為 2,643 人，大學部 1,822 人，研究生(含碩在職)671 人，博士生 153 人，2 年制在職生 93 人。國際生方面，外籍生有 15 人，修習學位的僑生及港澳生 60 人，陸生學位生有 21 人，修讀雙聯學制學生計 1 人；另校際選課總人次 18 人，教育學程總人次 133 人。雖相對於諸多大專院校，規模較小，惟本校學生仍在國際體壇或體育學術表現出類拔萃成績優異。

本校校區建築主要有 3 棟教學行政大樓與 1 棟圖書暨體育博物館供教學、研究、訓練及行政使用；體育場館訓練設施包含綜合體育館、棒球場、射箭場、桌球場、籃球場、體操訓練場、舉重訓練場、室(內)外游泳池、足球場、戶外體驗教育場、田徑場、羽球館、室(內)外網球場(館)、多功能室內球館、柔道場及跆拳道館、體適能中心、運動傷害防護中心、舒壓室等等，各項運動設施及訓練設備齊全且先進，能提供學生安心無虞之就學訓練環境。

現有學生宿舍一、二、三期可容納全校男女學生約 1,200 人住宿需求，能避免讓學生舟車勞頓，可安心就學及訓練；並為因應本校各系所年度招生增設的員額，以及學生宿舍住宿需求逐年增加，正評估興建第四期學生宿舍之財務規劃與工程可行性，在確保學校永續經營前提下，透過學生宿舍規劃出住宿空間及其他生活機能附屬設施，建構本校學生宿舍之永續生活圈。另有 1 棟樸園教育訓練中心可提供教學、實習、研究、學術交流、會議及參訪人員使用，住宿環境乾淨整潔，環境良好。

在體育學術方面：近十年來高等教育因少子女化、國際化及數位化，促使本校因應環境趨勢與實俱進，發展國際運動競技、體育學術研究、國際運動組織人才培育、中學體育師資培育及運動產業推廣等專業特色，以契合當今和未來的社會需求，並與國際接軌。109 年 7 月國家圖書館發布「臺灣學術資源影響力」調查結果，本校榮獲「學位論文傳播獎 (II)」第一名、「學位論文開放獎 (II)」第三名、「學位論文熱點獎 (II)」第四名，**110 年榮獲「學位論文傳播獎」-全文授權率：公立大學組第一名**，本校體育學術表現與影響力獲得各界肯定。

本校不但教學、研究、服務融入臨近社區、深耕在地外，在國際化也有亮眼發展，領先國內體育相關校院，在國際招生方面，如與匈牙利體育大學共同設立國際運動教練科學碩士學位學程，與德國體育大學合作雙聯碩士學位，招收正式學位之外籍生，與美國印第安那大學合作戶外冒險領導學程，招收外籍生授予學分證明等，合計與全球知名大學簽約姊妹校計畫達 51 所。另世界大學學術排名 (Academic Ranking of World Universities, ARWU) 網站發布「軟科全球體育類院系學術排名」，自 2016 年起本校連續位列全球 101-200 名之排名區位，是臺灣於全球排名中表現最佳之體育運動院校之一，2020 年本校於全球 429 個大學、近 485 個體育院系中，名列全球第 167 名，在亞洲地區僅次於排名介於 51-100 名之新加坡南洋理工大學(63 名)、中國上海體育學院(70 名)、日本筑波大學(94 名)，以及排名 149 名之日本早稻田大學。近年更舉辦大型國際研討會及賽會活動，邀請國際名校相互觀摩學習，共同探討體育界重要議題，舉辦國際賽會、選手競技交流，全方位加速本校的國際化，建構國際化之藍圖及智庫國體之發展策略，以成為體育思想、研究的領航者自期，學術研究與競技表現互為羽翼，相輔相成，未來將積極發展學術研究與運動競技，為國家培育優秀傑出的科研與體育人才。

肆、SWOT 分析

一、優勢（內部環境有利條件）

- (一) 校內專任教師專長多元，且大多數擁有體育運動相關專業及學經歷，師資素質高，於各領域中，具一定之代表性，於現今跨領域整合之潮流中具有先天優勢。
- (二) 由於本校教師、教練素質佳，學生經常在國際競賽中締造佳績，因此更能招收到全國頂尖優秀運動選手到校就讀，以續航本校之國際競技競爭力。
- (三) 本校校園達 64 公頃，又鄰近台北、桃園等大城市不遠，校園空間有極大之發展優勢及營運價值。
- (四) 本校設有樸園教育訓練中心，其住宿、會議、活動經營等功能，能成為協助各校師生幹部訓練或各運動協會運動訓練之基地。
- (五) 本校歷年已培育多位榮獲國際級運動競技賽會之頂尖選手，聲譽卓著，有利於擴展本校國際知名度及競爭力。
- (六) 本校若干學院內設有紮實之產學合作實習制度，以及優良之研究實作及專業研究空間與設備，使學生能學理與實務合一。
- (七) 本校設立「體育運動發展暨大學社會責任中心」，除研提具體可行體育政策外，並培育本校社會責任人才及落實場域實踐，善盡本校社會責任，深耕地方；另設「運動訓練科學暨大數據中心」，以強化本校於運動科學跨領域應用科學的發展重點。

二、劣勢（內部環境不利條件）

- (一) 優秀選手分散各地，以致招攬優秀運動員較為不易。
- (二) 就學選擇區域化之趨勢，目前學校周邊環境生活機能尚未健全，影響學生就讀意願，機場捷運雖已通車，對外交通動線也已大幅改善，整體而言未來對本校校務發展之現況將朝極為有利之方向發展。

三、機會（外部環境有利條件）

- (一) 行政院或教育部於輔導體育運動等相關專業領域之法令日

趨完整，並漸受重視。

- (二) 教育部體育署推動國家體育政策，透過相關法案的通過與頒布施行，獎勵與促進運動產業、輔導職業運動、厚植運動設施及環境、辦理運動觀光活動、發行運動彩卷、成立體育運動發展基金等，在極致與樂活、卓越與健康兼容並蓄之下，落實行動以打造臺灣成為優質的運動島。
- (三) 近年來，政府推動爭辦國際性大型、綜合性運動賽事的政策，北部縣市行動頗為積極，並因本校位居北部、鄰近國門、具備體育專業人才及場館設施完備，成為各縣市地方政府爭辦國際賽事爭取之重要合作夥伴。
- (四) 教育部體育署推動區域整合的概念，使得大學成為重要的競技訓練基地，本校將建立更有系統與完整之一貫訓練模式。
- (五) 教育部所推動之高教深耕計畫等，促使學校不斷自我檢視學校現況及資源，並積極提昇教學與行政服務品質。
- (六) 配合教育部政策成立桃竹地區運動訓練與科研中心或基層訓練站。
- (七) 爭取教育部體育署重點大專校院奧亞運競賽種類器材及改善運動訓練環境計畫。
- (八) 爭取科技部及教育部有關特殊優秀人才之彈性薪資補助經費。
- (九) 本校申請勞動部就業學程計畫，讓競技成績無法突破之學生能儘早規劃就業方案，使每一個學生均能找到其發展方向與發展空間。
- (十) 本校積極與桃園市政府建立夥伴關係，協助共同爭取辦理大型運動賽會及申辦世大運。
- (十一) 高齡化社會，銀髮族保健市場增加、體育運動、休閒與健康等議題漸受社會重視，增加本校畢業生職涯發展規劃之選項與就業機會。
- (十二) 積極與桃竹區域國小、國中及高中等各級學校配合，朝向建立由基層至大學之有效及延續性之一貫訓練模式。

- (十三) 機場捷運已全線通車，本校鄰近 A7 站，對本校交通及未來發展具極大之正面效益。
- (十四) 機場捷運 A7 站之合宜住宅計畫，已完工交屋居民已入住，將有助本校校區納入經濟動線。
- (十五) 桃園直轄市地方建設經費將有助本校及校區之建設與繁榮。
- (十六) 本校緊鄰龜山、林口工業區、華亞科學園區，園區內有許多產學合作的需求，可增加學生實務學習與就業的管道。
- (十七) 運動資源文化區域化需求高，以利資源共享，效益高。故可利用與桃竹苗區域國小、國中及高中配合，整合基層至大專一貫訓練模式，與發展區域化特色(績效：龜山棒球文化等資源共享、選手至桃園重點中學體育班協助已獲教練經驗，而體育班選手可獲最新訓練訊息)。
- (十八) 本校鄰近有 8 所大專校院，校際合作可提升學校資源之有效運用。
- (十九) 南向政策之開放，本校可透過與東南亞姊妹校之通道多與體育校院交流合作，拓展國際交流網絡，並汲取他校之務發展經驗。
- (二十) 目前有若干國家之學校與本校建立姊妹校關係，並有若干國際知名學者應聘為本校客座教授與諮詢委員，對本校之國際化助益良多。
- (二十一) 透過媒體的傳播及運動全球化、國際化的影響，本校培育出更多優秀的選手，將可擴增學校的知名度。
- (二十二) 辦理 111 年全國大專校院運動會，運用本校競技賽事專業人才及專業運動場域，提供全國大專校院學生選手參與競技運動平台；並透過全國性體育賽事辦理凸顯本校體育專業教育資源及教學、研究特色，同步行銷國體。

四、威脅（外部環境不利條件）

- (一) 國內其他體育運動、休閒等相關科系眾多，且在招生方式

上亦積極而多元，對本校造成若干程度之威脅。

- (二) 各項競賽之頂尖選手，其競技成績欲達國際水準，須有企業界長期及穩定之贊助，本校之此項募款途徑尚待突破與建立管道。
- (三) 本校以運動相關科系為主，而且無醫、工學院，對於跨領域整合的科技發展，須多利用鄰近學校合作。
- (四) 少子女化亦使教育機關的師資培育市場緊縮，須增加發展運動產業的相關師資市場，以符合目前休閒與幼兒體育需求的增加。
- (五) 國民對教育要求提高，教師教學品質與教學知能應能與時日進，強化學生學習之輔導，以滿足大眾對高等教育之期待。
- (六) 社會發展多元化，學生應具備多元基本能力，並深化專業課程學習，以符合社會需求。

伍、發展目標及行動方案

本校中程校務發展以智庫國體、創意國體、競技國體、效率國體、國體價值、國體精神、國際學園等 7 大目標為主軸，並呼應聯合國永續發展目標(SDGs)，尤重其中 SDG1 消除貧窮(No Poverty)、SDG3 良好健康與福祉(Good Health And Well-Being)、SDG4 優質教育(Quality Education)、SDG6 清潔飲水和衛生設施(Clean Water And Sanitation)、SDG7 可負擔和清潔能源(Affordable And Clean Energy)、SDG8 優質工作和經濟成長(Decent Work And Economic Growth)、SDG10 縮小不平等(Reduced Inequality)、SDG13 氣候行動(Climate Action)、SDG15 陸域生態系(Life On Land)、SDG17 促進目標實現的夥伴關係(Partnership For The Goals)，藉由匯集校內與社區資源，從提升教學、精進研究、強化產學合作、連結在地、永續發展等面向著手，擬定本校中程校務發展計畫。



目標一：智庫國體-成為體育思想領航者

教師的專業化思維及國際視野是增加本校大競爭力的重要途徑，以教師的學術研究及創新質量，做為體育思想的領航者，成為體育界的智庫，創造各領域對話空間與融合共同成長的環境，孕育符合時代趨勢的教學創意與研發成果，以建置體育運動統計資料庫、體育人才媒合平台及體育政策研究中心，為本校發展目標。

一、建置體育運動統計資料庫

本校積極爭取與政府機關合作，期能彙整體育運動數據資料，建構國家級體育運動大型專業資料庫，包含：學校體育數據、優秀選手數據、體育運動民間組織數據、調查研究數據、體育運動數位博物資料等，各項統計結果將成為政府訂定國家政策重要的依據。

目前已建置國體賽會資料蒐集系統，蒐集本校各隊競技運動員近年各項公開賽事成績，藉由量化統計數據，加以分析瞭解供各隊參考，作為訂定訓練方向等政策之參據；另本

校長期調查畢業生流向，逐年蒐集畢業生資料，建置畢業生流向資料庫，分析瞭解畢業生流向狀況與趨勢變化，作為校務發展、課程改革和國家產業調整之相關決策與改善的重要參考指標，目前已完成 104 至 108 學年度畢業之畢業生流向分析，本校畢業生就業比例為 9 成，從事教育與訓練類相關行業為 5 成，相關數據提供校內各教學及需求單位作為政策參考使用，朝畢業即就業、學以致用目標前進。

本校在 Top25%期刊發文數指標上，大幅領先亞洲相關大學，歷年來本校廣納各方資源，目前亦規劃校內籌設研究倫理審查組織，期以提升師生學術期刊出版量與刊登數，維持各資料庫對本校學術質與量的卓越評價。

二、建構體育運動人才媒合平台

本校配合教育部政策，自許成為體育運動員人才資料交流、媒介之平台，建置體育運動人才資料庫，提升國內體育運動人力資訊與資源之公開化與流通性。逐步彙集國內體育運動人才資料，目前已建置優秀選手資料庫、教練資料庫、裁判資料庫、體育師資資料庫、健身教練資料庫、運動防護員資料庫、賽會籌辦人才資料庫等 7 個資料庫。建置初期以本校師生為主要填報對象，進而再開放國內大學體育校院相關科系及設有體育班之國高中職教師使用，逐步建構我國體育運動人力網路。

三、成為國家級的體育政策研究中心

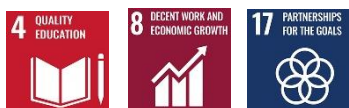
作為體育運動高教機構，當責無旁貸地銜接國家人文及科學研究發展之政策，善盡與發揮大學之研究功能，投入高品質學術研究。從國家級研究中心的角度，以體育運動學術研究為主軸，跨領域結合校內外各項資源，配合國家政策發展，創造及應用科學知識，樹立本校之學術專業性及業務獨特性，達成建構國家級體育政策智庫之目標，於校內組織架構中整合專責單位。

於 108 年 2 月成立體育運動與社會發展中心，延攬具有體育專業，長期專注於體育政策專案執行之優秀人才，辦理

各項學術推展業務、辦理體育公共事務與非營利組織之研究發展，為更進一步善盡本校社會責任，於 111 年擴大更名為體育運動發展暨大學社會責任中心。

本校為因應國家政策，於 108 年 2 月成立華語文中心，對外推廣華語及培育外籍人士、學生之華語能力，並於 111 年與研發處國際事務中心合併，更名為國際事務暨華語文中心，提供國際學生多元服務及推廣華語能力。

此外，本校自 110 年 2 月 1 日起設置之運動科學中心(現更名為運動訓練科學暨大數據中心)，強化本校於運動科學跨領域應用科學的發展重點，包含：教育、競技運動、全民健康、預防醫學、產業提升等重要項目，短中期主要以落實運動科學研究之應用與產業接軌作為主要目標，實施重點包含：強化各項運科專業服務，整合本校各項專業技術服務鏈結校內研究空間與儀器資源，執行國內外相關學術單位、產學合作計畫等委託案，以提升本校運動科學研究產出；推動競技運動朝精準化發展及推廣健康促進技術，藉由系統化和科學化方式評量與追蹤選手生理、心理、營養、力學、肌力體能狀況，作為選手訓練內容與選材的依據，進而提升選手訓練成效、培育運動科學專業人才；推廣健康促進技術，提供社區民眾體能、健康因子測量與諮商，以及運動處方設計，並與校外相關研究或醫學單位建立合作關係，使本校運動科學研究得以廣泛應用，善盡大學社會責任。



目標二：創意國體-提升體育運動服務市場價值及培育永續人才

本校以專業的體育運動體系協助各中心、院系、老師、學生對學術界及社會展現體育的價值。為培育本校學生習得專業技能，創造無可取代的職場價值，透過將知識轉化商品、學生創業獎勵機制、發展在地課程、以創業角度設計課程及師生共組團隊競賽等。研擬客製化運動課程、幼兒體能模組-教師精進團、自行研發產品行銷、園區休閒規劃、擬訂創業與獎勵辦法及場館創新營運思維改變。由學校從創業系列課程規劃、創業營隊及研習、實作輔導，以及創業獎勵機制，鼓勵本校師生共組團隊，以活化本校體育運動休閒園區提升體育運動服務市場價值為目標，利用本校專業，集思廣益投入技術類及非技術類之體育運動商品化發想，並以競技運動科學、健身運動科學、運動管理及運動教育等領域作為研發應用的主軸，促進教師研發成果與技術應用移轉，展現研究發展績效將學理知識轉化成為具備市場價值之商品，創造無可取代的專業技能。

以本校既有資源：綜合體育館、網球館、運動賽會工作室、各運動科學研究室、體適能中心等設施，創意發想規劃配套課程與計畫，如：運動場館營運的計畫、健身教練課程、規劃不同年齡與族群之運動、保健與營養等課程、運科產品推廣應用、休閒運動園區體驗與遊園之行程規劃等，以此達到鼓勵學生實習實踐。

一、鼓勵本校教師積極參與產學合作

本校以運動競技與健康休閒為導向之體育專業大學，配合國家政策，結合校內外資源，協助行政與教學單位，積極發展產學合作，以成為國際體育運動產業中心目標邁進：

- (一) 產學合作法規建置與引導，適時修訂本校產學合作實施要點、產學合作收支管理準則、產學合作獎勵要點，使參與產學合作之教師獲得適當資源投入，建構提供有利

於發展產學合作發展的資源與環境，以鼓勵本校教師積極參與產學合作，促進各學院教師與產官學界的交流。

- (二) 提供行政資源協助教師爭取校外產學合作計畫，學校提供行政資源，例如：校外計畫或活動之各項訊息、辦理經驗分享和建立資料庫等與系所協助教師爭取校外產學合作機會，以利有意願之教師參與。
- (三) 辦理智慧財產權宣導，提升師生尊重智慧財產權相關知能。
- (四) 運用本校教師專長領域優勢，組織產學合作研發創新整合團隊，進行跨業合作，並提供本校教師產學合作與研發技轉獎勵誘因，發展校園創新創業友善環境，提高本校產學合作收入。

二、輔導校內師生創業，活絡校園軟硬體設施

- (一) 研發處居間輔導校內四大學院師生創業團隊、扶植學生營造創業機會，連結校園形象創意商品以及產學合作、育成中心廠商，活絡校園軟硬體設施。
- (二) 透過行政支援，讓教學單位與各式創業團隊或公司合作，兼併教學與培育專業的運動職業達人。
- (三) 主動發掘在地需求、解決問題，透過在地優勢分工合作，協助區域整合，帶動中小企業及社區文化的創新發展。

三、鼓勵教師在課程中加強與業界合作，借重具業界實務經驗之師資，以理論與實務經驗並重的教學方式，培養學生具備創新思維、傳承業界技術以及與產業接軌之實務能力，培養本校學生成為專業運動職業達人，提升學生至業界實習、考取專業證照及參與校外競賽之人數。

四、協助系所推動產業實習課程，爭取產學合作機會，建立全校性實習輔導機制。本校設有校級及系所層級學生校外實習委員會，以檢視各系實習課程學習落實並保障學生校外實習權益，鼓勵系所爭取學生實習機會與增進系所與業界互動。

五、學以致用的師資培育策略

- (一) 辦理師資生實踐史懷哲精神教育服務計畫，鼓勵師資生實踐史懷哲關懷弱勢之精神，提升其專業知能，以發揮教育大愛。
- (二) 簽訂「師資培用聯盟合作協議」，啟動師資「培育」與「致用」的合作機制，落實師資職前教育、實習導入教育、教師專業發展等歷程，以培育優良的中學體育師資。
- (三) 開設運動術科認可課程，加強師資生技能教學，認知教學及情意教學，並進行多元評量。
- (四) 培育體育師資，輔助教師甄試考試，辦理教師甄試輔導班，邀請已上榜校友蒞校傳授考試經驗及實際演示甄試現場狀況，並提供學科及術科考試寶典，供師資生及任課教師參考；另外本校為協助教師培養與時俱進的教學能力，特規劃辦理現職體育教師雙語增能培訓，以提供現職體育教師進行體育雙語教學研習。

六、高教深耕計畫-發展學校特色

依「競技殿堂」、「運教典範」、「健康樂活」、「幸福經濟」等四大發展特色，以「領導創新、產業經營」、「運動媒體、文創發展」、「競技運動、專業人才」、「多元體育、師資培育」、「健康樂活、全齡關懷」為規劃各學院課程之主軸，得以發展本校成為「運動競技與健康休閒之體育專業大學」，培養各院特色人才，如戶外冒險、水域運動遊憩人才、運動新媒體行銷人才、體能檢測專業人才、樂齡運動健康促進人才等，更以上述人才專業，發展輔導優秀運動員進行適性分流發展及中高齡者之運動健康促進課程研發中心(40+逆齡俱樂部)等，確實落實奧林匹克重要精神「卓越」、「尊重」、「友誼」：

- (一) 領導創新、產業經營
 1. 規劃及推廣野外新生訓練(Rookies Outdoor Orientation Trip, 簡稱 ROOT)及冒險教育課程：優化 ROOT 方案之策略首先是採用證據本位實務，建立長期之追蹤輔導機制與後續銜接課程方案。邀請新生參與 ROOT，

規劃行前訓練教導戶外野地的保育觀念、推廣環境保護及永續發展，更期許學員能勇於接受挑戰克服困難以降低輟學率；同時協助指導員考取專業證照，增加帶領經驗勇敢跨出舒適圈。

2. 培育海洋遊憩運動指導人才：為培育海洋遊憩運動指導與服務相關產業人才，辦理跨領域證照研習課程，推動海洋遊憩運動與發展學校特色，培育學生第二專長。附近社區民眾與師生為對象，規劃辦理海洋遊憩運動體驗營，增加師生實務經驗並培養學生回饋社會。
3. 開設國際戶外冒險領導（GOAL）學程，統合選手身心強度：以體驗學習之精神，將戶外冒險理論實際運用，達到登山專業化、人才國際化、學習多元化與環境無痕化，並輔以到業界實習的方式，將所學實際運用在真實的工作場域上。透過辦理戶外探索相關證照課程及實務操作暨產學工作坊，增進學生戶外領域相關專業實務能力、培育未來種子師資。

（二）運動媒體、文創發展

1. 運動網路內容社群經營計畫：建立以新興傳播科技融入體育傳播教育及發展創新教學方式，培養學生社群經營基礎技能。透過校內跨領域專業整合，運動傳播產學合作以及業界師資輔助等，快速習得轉播賽事與攝影技能，培養運動新媒體內容製作、產製採訪報導內容之能力。
2. 輔導學生利用網路社群進行運動產品商業性試驗計畫：透過辦理動態影像工作坊，培養學生影音製作及視覺設計等相關能力，並結合產學合作，使之了解並學習商業行銷操作模式，分析市場及線上對顧客導購的技巧，最後以創業影音競賽及參與運動策展活動，檢核學生在教學網路社群經營課程之應用。

- ## （三）競技運動、專業人才-建構體能檢測專業人才計畫：運動員科學化選才篩檢為目標，開設「肌力與體能訓練」、「體能分級檢測與施訓」等課程模組，厚實的學術基礎與實務經驗，

逐步建立學術單位對於優秀運動員選才的重視，以系統性養成的概念，逐步落實人才培養。最後強化與國際間的聯結，透過訪問與實習的方式，了解當前世界各運動強國在運動員選才上的實際做法，將相關知識技能引入國內落實並接軌國際。

(四) 多元體育、師資培育

1. 提升多元化體育師資專業課程設計與教學實踐素養：探討多元性的專業課程設計與教學實踐，透過模式本位課程設計之理論內涵，結合國內外相關課程文獻之研討，深入了解學生運動需求，發展體適能教育課程、責任本位課程、戰術理解課程、賽季本位運動教育模式課程，設計課程內容，執行教學活動。
2. 運動教案開發：本校體育研究所、師資培育中心及相關專業之師長評估，Eduball®教育球教材適合於體育推廣、幼兒體育、與適應體育系所使用，值得投入資源開發，除觀摩、體驗歐洲新式體育教材與教學，可提升教員之專業能力，開拓學生之就業領域

(五) 健康樂活、全齡關懷

1. 活躍老化學習加值計畫：因應高齡化社會，培育「活躍老化」理論架構下「健康、參與及安全」之全人健康促進運動指導人才。培養學生在學習活躍老化跨領域創新主題時，運用環境教育(生態系統體驗)服務觀察設計，結合傳統體育學能，發展創新學習，應用多場域學用串聯之實務整合。在科技設備體驗老化歷程，培養年輕學子同理心感受，進而引導學生連結社會資源與高齡者老化需求所在，實踐高齡友善關懷的公益服務學習行動。
2. 中高齡者之運動健康促進課程研發中心(40+逆齡俱樂部)：以配合政府長照政策，針對中高齡者個人化之差異與近年來職場實務面的挑戰，本校將運動處方、體適能檢測與評量等實務研究課程進行整合，提供多元培育與服務。為培訓適合人才，在課程中增加教學影片輔助教

學、個案分析討論與實境教學等方法，橫向與縱向深化課程，建立學生具備協助中高齡運動健康促進之執行能力。

3. 運動保健實踐創課：策劃至全台各地進行運動防護教育與推廣活動之無邊界大學模式，以問題與目標為導向，提供學生多元且自主空間，鼓勵學生不自我侷限，勇敢嘗試與自我突破，主導課程執行方案規劃、內容準備與實際教學之互動討論式的教與學模式將教室翻轉，讓學生將所學分享至中等學校體育班學生、專項運動教練/教師，獲得以下但不限於以下的學習效益：(1)從實踐創課中將學用與社會需求緊密連結，創造高教價值，履行大學生的社會責任，展現學生的自我實現；(2)持續深化整合與創新，並享受學習，促進就業職能發展之硬實力；(3)從與人互動過程及分享互惠，帶動更多知識的交流與應用，獲得未來創新力、應變力與適應力等軟實力，建立慎思明辨能力、面對自己所作所為的態度與價值觀。

七、競技殿堂-優秀運動員輔導與適性分流發展

本校競技學院運技三系以培養國家級運動選手國際奪牌為目標，進而協助國內優秀運動員成長為國際頂尖運動家，因此需針對選手進行個別化、特殊化的訓練。

本校亦輔導學生依據個別興趣協助其適性發展，具體措施為辦理模組課程實務、業師協同教學、業界參訪或分享講座等方式，讓運動員更認識非競技運動就業市場，調整專長訓練課程學分彈性後，給予學生對未來學習和就業產生更具體的認知與想法，建立良好的訓練機制與生涯輔導規劃，讓學生對就業環境更清楚的認識，本校朝向三大面向作適性分流，使學生未來能成為體育行政人才、教學訓練人才或運動產業人才。

八、專業運動防護團隊人才

整合本校運動防護中心、運動保健學系及優質運動競技團隊之各項運動防護軟硬體資源與專業職能實習，建置本校

專業且優質之運動防護團隊，建構國家專業運動防護職能人才之培育基地。

- (一) 匯集產學專業師資優化課程架構，發展理論與實務兼具、學用並重之教學模式。
- (二) 建置運動防護課程模組「基礎-進階-專業-實習」之漸進累加專業學識職能，並獲得教育部體育署運動防護員檢定課程採認。
- (三) 系統化建構大一、大二服務學習，銜接大三、大四專業實務實習，提早探索職涯發展、養成多元與自主學習態度、培養學用合一的專業素養。
- (四) 整合本校優質專業競技訓練與運動防護資源，參與至少 2 個運動團隊之隨隊實習，完整學習隨隊運動防護工作內容與工作流程之實務執行能力。
- (五) 搭配本校健康諮詢義診醫師與區域醫療網資源，建構完整運動員運動防護與健康管理系統。
- (六) 建置各運動代表隊之運動傷害危險因子檢測與管理系統，落實運動傷害早期預防工作。
- (七) 持續擴充各項運動防護處理與預防設備資源，使教學、實習、運動員照護工作與時俱進。

九、NTSUp 新聞媒體傳播人才培育

為培育國體大學生成為具有傳播素養的體育人才，本校將致力實作場域之建置，讓學生充分利用學校資源，創作體育運動素材，藉此展現國體專業，擴大本校影響力。

本校具有專業攝影棚、多元充份的傳播教具，也開設專業之傳播課程。為讓學生實踐學習成果、展現個人風格，本校更以 NTSUp(體育超人)為名，於臉書、Youtuber 等社群媒體開設粉專或頻道，作為各種運動賽事直播、運動短影音、運動採訪、運動專題報導或其他圖文創作露出的機會。NTSUp 將成為校內師生運動傳播研究與學習的平台外，也可展現國體大致力運動新媒體傳播的成果。

NTSUp 上之內容創作，也為競技選手創造適才適所之

職業試探。運動創作內容，例如賽評解析、運動成長歷程分享等等，皆為運動競技選手所專項，若能透過教學引導、實作練習、同儕共創等過程，也可輔導本校運動競技學生成為運動傳播專業人才。

NTSuper 上的創作內容將以校園、基層與其他重要運動故事為主，致力於正向運動價值的傳達，作為社會大眾關注基層賽事、運動員的媒介；也希望藉此彰顯國體大善盡社會責任的努力。

十、推動大學社會責任(USR)的人才培育與實踐工作

近年來為推動大學社會責任實踐計畫並呼應聯合國永續發展目標(SDGs)中的「SDG3 良好健康與社會福利」及「SDG4 優質教育」，本校配合高教深耕計畫推動大學社會責任實踐，利用學校師生專長，由教師帶領學生解析各區域面臨的困境，擬定解決方案，再鏈結在地資源，達到區域發展及價值創造的社會責任實踐效益，除傳遞知識給社會大眾外，亦解決社會所面臨的問題，扮演關鍵的地方智庫角色。校務推動 USR 之積極作為及藍圖如下：

- (一)人才永續培育：本校彙集各系所與 USR 實踐相關的專業課程建構出「USR 課程地圖」，以培育本校 USR 人才；此外，每學期亦開設微學分及增能課程強化 USR 實踐的能力與專業。
- (二)落實場域實踐：成立實踐團隊並進行教師群組織分工，重視人才扎根養成、在地場域永續發展及回饋在地，帶領在地居民探索不同領域之活動。
- (三)執行策略：以 USR 個案計畫、USR hub 及高教深耕 USR 三個面向、六大團隊、八個系所推動本校 USR 的人才培育與實踐工作。



目標三：競技國體-國家任務捨我其誰使命感

競技運動的發展除了需要國家層次支持外，也與我校發展

願景目標一致，因此，為了國家榮譽，運動選手成就與發展，整合學校資源達成國家任務，創造競技運動成績巔峰是本校重要任務目標。

一、發展現代化的訓練模式：強化競技運動科研團隊，以搭建教練與研究人員合作橋樑、系統化建置競技科研資料庫、延攬國際學者與教練加強團隊合作，展現執行過程與結果、同時對於菁英運動員進行客製化的專業訓練與照顧。以科研成果做基礎，提供競技訓練所需之專業運動處方、體能檢測計畫的配套措施，客製化研擬學業及生活上的輔導機制，改善運動員學生在學業與專業發展失衡的困境，使其在優異運動表現的同時，經大學教育的引導啟發，於畢業後有多元能力立足社會。

(一) 菁英運動員客製化訓練。

(二) 建置科研資料庫。

(三) 國際教練合作。

二、改善運動訓練基礎建設：

為使運動場館專業化，改善與加值本校運動場館設備，對於現有的訓練及生活空間進行改善與加值，包括增建室內田徑場、綜合球類館及國體運動中心、改善現有場館設施，含田徑場跑道改善、設置風雨球場工程、戶外網球場鋪面改善工程、室內外場館照明改善工程、羽球館天花板改善工程及室內外游泳池改善工程等訓練基礎設施，並完成環校訓練跑道，強化本校成為區域訓練基地與籌辦國際級賽會之基礎。

三、成立國家區域運動訓練中心：肩負起國家北區訓練基地責任，組成專門運動訓練行政團隊，擴大與北區訓練基地之各大專院校合作，達成校際與各專項之間分工合作，銜接與延攬大學前階段之潛力及菁英選手入學就讀。

(一) 建構行政團隊。

(二) 加強延攬選手。

(三) 周邊大學策略聯盟。

四、提供完善之運動訓練資源：聘請國外頂尖教練分享訓練經驗，

提升教練知能及訓練績效；繼續加強運動員晨間訓練、平時及寒暑假專長訓練，發揮實質之訓練績效；持續改善本校運動訓練環境，透過心理諮商與心理策略之運用，加強選手之心理素質，以發揮最佳之臨場表現。

五、移地訓練與國際參賽提升潛力選手的實戰經驗：爭取優秀選手出國移地訓練或參賽之經費，並積極參加國內排名賽及選拔賽，爭取國際參賽機會與提升世界排名，以提升選手入選國手之機會並增加奪牌實力。

六、積極爭取辦理國內外運動賽會：**透過辦理國內外運動賽會(如 111 年全國大專運動會)**，藉此砥礪競技運動成績、訓練與儲備賽會經營管理人才、賽會行銷公關人才、運動防護人才以及賽會資訊人才；另鑒於足球運動為國內目前重點發展項目，本校與中華民國足球協會合作建立「足球產業創新暨國家足球訓練中心基地」，整建天然草皮足球場以推動足球產業發展；並透過辦理國際賽事之後的賽會遺產加以整理典藏及呈現，以豐富**圖書暨**體育博物館之館藏，創造體育運動文化之美的人文內涵。



目標四：效率國體-落實財務穩健、互信自主、專業尊重。

學校要永續經營，除了要積極開源與穩健經營，引進外部資源挹注，藉由校外資源動能帶動成長潛能，行政團隊也要互信自主與充分授權，信賴專業分工，團隊合作，使組織成員各方面專長得以有效發揮。另在增加募款能量方面，除規劃研擬募款策略與獎勵措施，積極投入募款工作外。開源的方式尚可包含，投資股票與基金、善用校友資源、拓展企業募款網絡、場館營運、政府專案計畫案、擴大在職教育、國際專班開辦、運動賽會與營隊的辦理等面向，增加收入來源。

一、建立友善捐贈機制，提升受贈收入

設置專責單位研擬捐贈機制，規劃與學校發展方向契合

之執行策略及推動方針，運用網站經營與刊物編製持續曝光校園活動、校際交流等發展重點，增加外界對本校認識，以及強化校友對母校認同；並建立能見度高、便捷的捐款管道，公開透明的財務徵信，以充實、擴大捐款利基，增益本校校務基金。

辦理教育部高教深耕計畫—提升高教公共性，推動超跑生養成計畫，引進外部資源挹注於經濟不利及文化不利學生各項輔導與扶助措施，促進高等教育機會平等，提升階級流動，使經濟不利學生累積專業知能以加強未來職場競爭力。

二、建置完善投資機制，增益投資收益

本校在校務基金管理委員會下設置財務運作及投資管理小組，以穩健投資、靈活彈性運用為原則擬定年度投資規劃，提送財務運作及投資管理小組、校務基金管理委員會審議通過後進行投資，並持續觀察國內外經濟與社會動態，審慎評估投資時機、機動調整投資策略，定期將投資績效報告校務基金管理委員會，建置完善投資機制。

本校秉持穩健投資之原則，靈活彈性運用校務基金，年度投資規劃除運用閒置資金存放金融機構辦理定期存款為主，另投資長期穩定發放現金股利或收益性較高之股票，以獲取較佳的投資報酬，增加校務基金投資收益，為落實「大學社會責任」中的「永續環境」之精神，在選擇股票投資標的時將參酌環境、社會及公司治理(ESG)之價值，以增益學校永續經營財源。

三、增加其他自籌收入來源

從場館營運(場館借用、開辦泳訓班、門票、園區遊覽、停車費等)、政府專案研究計畫案、擴大在職教育為服務對象、運動賽會與營隊的辦理、全額付費國際學生等面向，增加自籌收入來源，充實校務發展經費之基礎，定期檢視場館營運績效。

四、強化校外資源動能，帶動校內整體成長潛能

擴大本校影響力，連結校外資源動能，帶動校內整體成長

潛能。適度整合本校各中心，以連結校外資源，匯流人才，銜接國際趨勢，帶動校內整體成長，發揮體育樞紐的影響力；推動務實對接機制，營造產官學界都願意停留投資校園。

五、行政效能：互信自主與尊重專業

充分授權每一位教職員工，建立互信、獨立自主與尊重專業的組織文化，讓校務運作更具效能，提昇專業服務品質。行政效能方面，利用各種會議或活動廣納教職員工專業的分析與中肯建言，互信自主與尊重專業。建立互信自主及尊重專業之組織文化，精進人事法規完備制度、辦理多元教育訓練提升職能激發效能、推動員工協助方案營造良好互信的工作環境，進而提昇行政效能及整體競爭力。

本校依國立大學校院校務基金管理及監督辦法第 25 及 26 條規定，以中長程發展計畫為基礎，彙整學校各單位提供資料作成年度財務規劃報告書及校務基金績效報告書，並依規定提報校務基金管理委員會、校務會議通過，及報教育部備查後，公告於學校網頁之校務基金公開專區。本校年度財務規劃報告書涵蓋各單位之教育績效目標、年度投資規劃、年度工作重點、財務預測、風險評估及預期效益等內容，於年度執行完畢後，由各單位提供教育績效目標達成情形、投資效益、財務變化情形、檢討與改進內容，作成本校校務基金績效報告書。



目標五：國體價值-建構運動專業職能基地。

高等教育應順應國際體育發展趨勢及教育策略應與時俱進，以作適當的規劃調整。首重培養學生自我精進的意識，終身學習的素養，兼備國際思維的專業能力及態度面對各時空的挑戰；鼓勵學生積極參與國際學術活動與競賽，以培育實務與理論並重、術德兼修之人才；使學生抱有熱忱及專業，養成深度思辨，重視人際倫理，多元學習以及主動參與學習態度，型塑國體人的教育方針，使其發揮最高價值。

一、型塑國體人價值教育方針

培養學生獨立自主，尤其著重以人為本的教育，訓練學生具備深度思考，並重視本校校訓精神：生活以樸、待人以誠之校訓精神，培養學生具備態度務實、重視人際倫理的生活態度。

- (一) 提升學生學習成效：藉由通識課程、競賽活動、輔導、自組社群等多元方式，提升語文閱讀與培養表達能力及資訊應用與邏輯思維能力、獎勵自主與跨領域學習，建置學生輔導機制，例如教學助理、補救教學等，強化同儕課業輔導，使有需求之學生如因賽事、訓練或其他特殊需求者，得以適時地接受輔導，另也提供學生擔任教學助理，增進其專業知識。
- (二) 強化教學支持系統：辦理創新教學模式及辦理創業提案競賽、組織跨域教師社群、鼓勵師生共同開發數位教材、邀請國內外知名學者專家引進國際新知、建立獎勵教師及教練成長機制、辦理實作工作坊、建構學生學習評估指標，以促使教師開設深碗課程、三創課程，落實主題式課程規劃，拓展課程應用性及操作性，進而產出各項多元作品、教材。另於鼓勵教師成長部分，特重教師、教練之專業技能、跨領域增能與考取證照，以因應體育運動發展之多角趨勢。
- (三) 強化學生專業實務技術能力—課程翻轉、創新創業：開發跨領域多元學習管道(開設微型課程、深碗課程及業師協同教學等)、依系所專業發展特色成立課程模組並增強跨領域專題式課程模組，以鼓勵本校教學單位開授微型課程，促進學生跨領域學習，並將課程大綱外審查以精進教學品質，落實課程連結學生核心能力及基本素養。
- (四) 強化學生專業實務技術能力—國際交流、開創視野：加強國際交流以開創視野、建立跨國校際合作關係，期待提升海外交流總人次；拓展海外實習國家的範圍，提升學生國際移動力及經驗；增加本校國際學生人數。
- (五) 培養學生就業能力—儲值技能、職涯拓展：建立業界實習導師制度、辦理職涯輔導及校友座談會等活動、厚植本校

輔導能量強化學生心理能量、推廣學生使用學習歷程檔案平台、建構創新創業友善環境，並輔以畢業生流向調查，提升學生在產業與職場知能，促進學用合一。

- (六) 通識教育厚植學生基礎能力及開設永續發展相關課程：本校通識教育除必修之語文與資訊課程外，尚規劃有分類選修課程及各類通識教育活動，培養學生跨領域全面多元思維能力，使學生具備博雅素養；本校通識教育開設永續發展相關課程，以增進學生具有永續發展概念與環境變遷之視野，除介紹全球變遷與永續發展之基本概念，更進一步在體育教育領域連結碳排放與環境、全球暖化與環境永續、綠化與植樹與減碳、綠建築與環境保護等議題。

二、體育運動在職進修：終身學習的基地

本校以國家的角度培養體育運動從業人員，整合專業職能課程的師資與資源，協助體育運動在職進修，專業職能的發展與提升，並順應國際體育發展趨勢，教育策略應與時俱進，首重培養自我精進意識，養成終身學習的素養，兼備國際思維的專業能力與態度。配合教育部回流教育政策，提供體育從業人員、幼兒體育教師與一般高中職畢業社會人士終身學習、提昇專業知能之機會，匯集產、官、學、研及社會菁英專業人士，策劃前瞻課程與證照培訓制度及規範，創設具有實用性及多樣化的職業證照專班，掌握未來頂尖人才動向，為專業體育、休閒運動、運動產業管理、運動健康科學等專業領域高階人才，提供多元進修的選擇，營造終身的學習環境，以成為國際奧會與國際組織在臺基地為目標邁進。

(一) 推廣教育

1. 教育部體育署全國各級學校拔河比賽：配合教育部「增加學生運動時間」方案政策，同時透過多元活動實施，深耕校園拔河活動，提升八人至室內外拔河運動之技術水準、培養學生發揮互助合作之團隊精神與品格教育。
2. 教育部體育署培育優秀原住民族學校運動人才執行計畫：遴選出 150 位選手給予計畫補助支援，運動項目

包含舉重、柔道、拳擊、體操、射箭、射擊、角力、跆拳道、空手道及田徑，提供支援包含經費補助、醫學檢測、運動傷害預防、心理諮商等幫助。

3. 推動原住民族棒球輔導計畫：針對需聘請棒球教練之原鄉國民中(小)學，補助校方聘請教練，落實政府合理照顧退役之原住民棒球運動選手、提供就業機會之政策，並為提升原住民族地區學校運動訓練資源，增加投入原住民族地區學校運動團隊之教練人力，協助學校帶動與發展棒球教育。
 4. 學士學分班暨隨班附讀學分班：本校為提供高中職畢業同學之多元升學以及生涯發展管道，特開辦體育學士學分班，以利高中職畢業同學取得專科同等學力，提供體育從業人員、幼兒體育教師與一般高中職畢業社會人士終身學習、提昇專業知能之機會。
 5. 推廣教育學分班運動防護課程：本校為提供運動防護課程學分進修管道，特開辦運動防護學分班，以利學員取得報考教育部體育署運動防護員之必須學分，提供有意進修學習或考證者取得提升專業知能機會。
 6. 推廣教育學分班傳統整復推拿技術士課程：本校特開辦傳統整復推拿課程，以利學員取得報考傳統整復推拿技術士之必須學分，特此整合本校及校外師資以開設相關課程提供學習。
- (二) 樂齡大學：本校善用校園環境特色及優勢，申辦樂齡大學課程，提供高齡者再次進入校園與年輕學子互動與學習的機會；並經由本校精心規劃設計之運動課程，協助高齡者親身感受「運動即良藥」的效益，建立自主健康管理的觀念，以享受健康樂活的長壽人生。
- (三) 逆齡教育：創設 40+逆齡運動俱樂部，引進芬蘭 HUR 氣壓式阻力訓練器材，其特色為安全、智慧、精準、效率、挑戰、多元。持續辦理相關微學分課程、講座、工作坊，致力於培養學生運動指導能力，並搭配運動保健學系實

習課程，提供學生實際操作之機會並從中發現問題、解決問題。

三、建設國體運動中心

藉由運動中心新建，配合校內既有各項室內外運動設施，期以建構本校成為桃園地區更全面性、更具特色的運動園區。達到「提升民眾健康福祉」、「打造活力、健康之城」、「配合公益政策，推展全民運動」，塑造桃園更全面性運動機能之園區與運動休憩場域。

四、建設國際戶外探索體育園區

配合教育部體育署推廣「戶外探索」政策，將「鍛鍊品格、體育加值」精神融入各級學校體育課程與身體活動當中，本校擬以「探索體育試辦、推廣與交流」為主軸，持續進行探索體育的課程活動推廣，並落實專業戶外探索課程之開發與戶外指導員之培訓。

為達以上目的，本校將建置國際戶外探索體育園區，作為規劃專業培訓課程，並以現職體育教師為對象，推展探索體育指導員之基地，確保課程執行之品質與安全。

未來國際戶外探索體育園區將致力課程開發、辦理訓練課程、進行國際交流、輔導考取國際探索體育證照、建制本國探索體育證照、協助競技選手增能，並以戶外探索體育園區硬體設施為基礎提供相關體驗、訓練或代訓服務，期望發展為永續經營模式。



目標六：國體精神-傳遞精、誠、樸、毅之創校精神。

從學生入學起，即開啟與國立體育大學永久存續關係，提供全方位校友服務，凝聚校友向心力，建立更緊密的國體人情誼網絡，適時將母校理想及發展藍圖與校友分享，設計增加影響力的方案，串連各地校友會情誼，主動搭建互力的橋樑，加強學校與校友會之間的聯結與資源共享，提升校友對母校之向

心力與情感。

凝聚校友力量協助校務各項發展，完善校友聯繫網絡及相互效力典範平台，並串聯系所班友會及校友會組織，給予適當的機會幫助校友生涯發展，也作為在校生的典範，促進學校與產業的對接。

- 一、傳遞精誠樸毅精神：養成學生為學以精、待人以誠、生活以樸、運動以毅的精神。精為精確地研究學問、發展精密的知識系統，以精良成果貢獻社會；誠為所言所行真實不虛偽，忠於客觀事實，忠於主體良心，以誠實待人，以忠心處事；以樸為生活態度，免除過多物質條件，不為物役，無慾則剛；亦為自我振奮最大的精神力量，以達到生命的極致，在運動上超越自我，在學術上創新發明。
- 二、協助學生創業與就業：辦理職涯講座，邀請專家學者至校分享求職技巧、履歷撰寫及分析等。邀請校友返校座談，透過校友與在校學生面對面座談，分享求職經驗及產業趨勢。提供諮商心理師進行職涯諮詢，讓學生增進其對自我職涯之認識。
- 三、強化校友會功能：
 - (一)建立分區校友聯絡網。
 - (二)建立畢業班聯絡人體系。
 - (三)研議提供校友使用學校各項設施折扣之優惠(圖書證、游泳證、email 帳號)。
 - (四)建立校友聯絡電子郵件帳號資料庫，定期寄發校友會訊，維持聯繫。
 - (五)協助及支援校友會行政業務，使能運作順暢。
 - (六)師生參訪行程帶入校友公司，讓在校生與校友連結情誼。
 - (七)研議校友及校友子女就讀本校各式學分班等得享受優惠。
 - (八)列為產學合作優先服務對象。
 - (九)延聘優秀校友為專技教師或業師。
- 四、學生品德教育計畫：

- (一)以「精、誠、樸、毅」校訓，落實為學以精、待人以誠、生活以樸、運動以毅的校風。
- (二)重視校園倫理，以「有禮、關懷、尊重、自律、誠實」為核心價值。
- (三)培養學生的民主素養；落實法治社會健全觀念。
- (四)透過校園體育相關活動，塑造運動精神。
- (五)辦理師資生實踐史懷哲精神教育服務計畫，針對不同族群進行課業輔導及發展與學習活動（含生活輔導），鼓勵師資生實踐品德教育、生活學習暨生涯規劃輔導及關懷弱勢之精神。



目標七：國際學園-建立奧林匹克氛圍環境及永續校園。

匯集在地資源，貢獻本校所長，並致力健全校園環境建設，營造奧林匹克氛圍、傳遞奧林匹克精神，對鄰近社區推廣奧林匹克文化，呼應聯合國 SDGS 永續目標，降低碳排放量，推動節能減碳方案，降低本校對環境的影響，建立綠色永續 E 化校園，並發揮學校的社會影響力，達成建立國際學園及永續校園的目標，朝著永續大學目標邁進。

- 一、為鄰近地區推廣奧林匹克文化，整合周邊社區、科學園區企業、中小學校進行策略聯盟，擴大影響力，並能提供學生更有效的服務。
- 二、建立綠色永續 E 化校園環境
 - (一)建立永續校園：汰換老舊設施，引進智慧節能系統，鋪設海綿道路、設置地下水箱解決缺水問題，打造健康樂活之校園形象；另建置場館場地租借系統，達到有效管理及資訊公開。
 1. 建立永續校園環境(綠色大學)

本校為「臺灣綠色大學聯盟」會員，積極維護校園環境與生態的價值，藉由教學研究與日常生活中推廣環境教育，以及運用行政管理的措施，期使全校教職員工生力

行節能減碳，主動推動校園環境保護工作，培育環境責任的公民，進而實現永續發展的校園文化。

本校更榮獲 2019 年國際奧會運動與永續發展發展建築獎(Sport and Sustainable Architecture)，嘉許本校秉持促進永續發展及乾淨能源建設各項運動建築，不僅以此理念經營中正體育園區為民眾休閒遊憩、菁英選手競技訓練，及奧林匹克教育、競賽、帕林匹克運動推廣及菁英身障選手培訓使用；園區也朝著綠建築與節能方向規劃，領先其他學校而在諸多場館設立之初連同綠建築標章申請，包含 100 年建置之田徑場，當時建築本體通過「綠建築指標綠化量、基地保水、日常節能、二氧化碳減量、室內環境、水資源及污水垃圾改善」等 7 項指標認證，取得綠建築銀級標章，另圖書暨體育博物館所在地圖書館落成於 102 年，當時亦通過「綠化量、基地保水、日常節能、二氧化碳、廢棄物減量、室內環境、水資源、污水垃圾改善」等八項指標認證，取得綠建築黃金級標章，且與田徑場建築洽形成一動一靜，相互輝映。

2. 持續建置屋頂太陽光電發電設備

配合國家「太陽光電推動計畫」政策，持續辦理本校建築物屋頂租賃廠商設置太陽光電發電設備，除可活化空間，建築物頂樓降溫外，亦可增進節能減碳效益。

3. 落實環境保護

持續培育環境及維護園區環境景觀，增加植栽覆蓋率，規劃符合園區目標之景觀設計，另園區生態持續維護，針對有害外來種動植物持續控管防治，並對稀有保育類動物營造棲息地，結合本校相關系所透過園區休閒運動園區體驗與遊園之行程規劃，打造成為桃園市大型特色運動園區與運動休憩場域。

4. 奧林匹克運動園區計畫

本校希望以市民運動公園為概念，透過園區整體環境規劃，藉由本身具有的運動設施與自然地形優勢，加入「運動精神」與「動作美學」之意象塑造，希望提供師生與市民優良舒適之運動場域，展現體育活力、盡情運動的舞臺，以發揮教育、訓練、競賽、遊憩及推廣服務等功能，期望成為桃園大型特色運動園區與運動休憩場域。

- (1)短期目標：桃園市政府辦理後續計畫送審事宜。
- (2)中程目標：提報教育部體育署申請前瞻計畫補助。
- (3)長程目標：成為桃園市龜山區大型特色運動園區與運動休憩場域。

打造成為桃園市龜山區大型特色運動園區與運動休憩場域，主要以現況環境設施修繕、景觀亮點營造、自然永續經營、全民運動四大概念作為設計主軸，並透過悠活慢跑環狀廊道、奧林匹克山丘林間親子遊戲廊道、志清湖區水岸生態體驗景觀休憩帶、環境友善空間、公園入口意象塑造、原有戶外體驗場環境改造及運動用地新設多元體育運動場等七大特色規劃。持續透過教育部、體育署、桃園市政府及本校校務基金等單位爭取經費。

5. 桃園市南崁溪氨氮污染削減水質改善產官學合作計畫
本校為善盡大學在地關懷社會責任，針對重要議題凝聚在地資源，於 111 年 10 月桃園市政府、台灣美光晶圓科技公司與本校三方簽署產官學合作合約，本校經管土地被選定作為汙水處理設施用地，並由台灣美光晶圓科技出資建置場域設施，透過縣市政府及公民營企業合作，共創三贏夥伴關係。

(二)推動節能減碳延續校園發展

1. 汰換老舊設施延續校園發展

為辦理節約能源，本校 109 年辦理燈具汰舊換新為高效能燈具 5000 餘盞及路燈改為 LED 燈，預計一年約可節省 660,000 度。另汰換耗能之老舊冷氣 295 台，一年可節省 44,000 度。並採責任分區管理，控制辦公室、會

議室及教室等空間溫度，設定適溫（26~28℃），並視需要配合電風扇使用。

2. 建構智慧節能系統，降低能源之浪費

為使本校教室及研究室空間之用電最佳化，配合行政院打造綠能低碳環境、提升能源使用效率、積極推動智慧電網建設，故將建置一套有實際行動方案來降低和監督能源的使用、確認能源節約和計畫性的改善。

3. 持續推動節能減碳

本校近年來持續積極辦理燈具汰舊換新為高效能燈具餘盞、路燈改為 LED 燈及汰換耗能之老舊冷氣，亦努力規劃責任分區管理，控制辦公室、會議室及教室等空間溫度並向全校教職員工生宣導節電觀念，期能有效達到節能減碳效果。除此之外，為使本校教室及研究室空間之用電最佳化，打造綠能低碳環境、提升能源使用效率、積極推動智慧電網建設，將建置一套有實際行動方案來降低和監督能源的使用、確認能源節約和計畫性的改善。

(三) 落實綠色採購：為了降低天然資源與毒性物質之使用，本校積極配合政府機關執行綠色採購，本校 109 年度綠色採購總金額為新臺幣 12,167,878 元，當年度績效成績為 99.55 分；110 年綠色採購總金額為新臺幣 4,155,708 元，指定採購項目達 100%，加分項目採購金額新臺幣 46,935 元，加分 1.13 分，當年度績效成績為 96.13 分，均達成教育部指定目標；111 至 112 年則將延續以優先考量環境面之綠色採購為原則，除需特殊規格產品而須採購非環保品項，餘皆以採購具有環保標章產品為主，並響應綠色辦公，落實綠色採購並進行宣導倡議，培養同仁綠生活思維。

(四) 建設智慧校園：以「使用者導向」整合校內師生、職員與管理者角色，提供一個全方位智慧感知的環境與綜合信息服務平台；進行「資訊整合」，融合校園各子系統及服務領域，互聯整體校園資訊與數據服務；「智慧應用」透過

智慧環境應用與資訊整合服務，提供校園網路與外部空間使用等網路管理互動。

1. 教學空間智慧優化：發展校特色人才與多元學習，加強多元教學、訓練與多元評量，以因應國際數位學習發展趨勢變化。全校師生習於使用數位科技、結合運用自身專業，成為善於運用數位科技輔助專業能力之體育人才。
2. 智慧互動教室：強化教室數位設備，以增進全校教室數位科技能力。
3. 校園數位智慧服務：推動校園行動支付，學生證及教職員證採多卡合一功能，減少皮夾放現金負擔，證件也可以是便利的支付工具，並可結合宿舍、停車場門禁、圖書館借閱，校內規費繳納等，更可與校園內學生餐廳或商店整合，讓校園生活支付更便利。
4. E化校園環境：因應雲端及E化，改善校園整體網路建設，確保有線、無線網路頻寬順暢；更新教室資訊網路介接環境，支援老師進行資訊科技輔助教學，進而導入互動教學及創新之應用，主幹網路提升至 10Gbps 並打造無障礙且便利的網路環境，並逐步更新資訊系統硬體環境，加強資訊系統服務之效能，提供更快速便利的服務體驗，打造智慧行動化資訊校園。
辦理全校資訊行政系統整合，場地租借系統、總務處線上報修系統透明化。
5. 學生宿舍E化管理：本校學生出入學生宿舍，已實施電子刷卡進出，取代紙本登記，並逐步朝全E化管理前進，相關措施包含學生宿舍各房電費使用『電卡插卡實用實扣』計價，並於管理室後方設置自動收費裝置，進行電卡儲值服務；住宿費用均實施電子化收費；住宿流程規劃及床位編排、宿舍消耗性用品管理、宿舍維修等均規劃為網路申請，以滿足學生在住宿上的需求性；另建置學生宿舍報修 App。

6. 健全校園資訊安全環境：實行全校性資訊安全軟硬體設施，強化本校資通安全機制。
 - (1) 資通系統分級及防護基準：完成資通系統分級，定期檢視分級妥適性，並完成法定資訊安全控制措施。
 - (2) 資訊安全管理系統之導入：校務系統(學務系統、教務系統)導入 ISMS 資訊安全管理系統標準，持續維持系統運作。
 - (3) 資通安全專責人員：協助全校各單位推廣並建立資通安全業務執行。每二年辦理一次內部資通安全稽核、業務持續運作演練、安全性檢測、資通安全健診。
 - (4) 建立資通安全弱點通報機制，每年定期通報。
 - (5) 強化資通安全防護量能：升級防毒軟體病毒碼、網路防火牆韌體、入侵防禦模組(IPS) 新增威脅偵測應變服務(XDR)、等軟硬體資安設施及線路備援提升本校資安層級及確保系統不中斷。
 - (6) 推行全校性資通安全教育訓練，以符合本校資通安全責任等級規定，並取得「資通安全專業證照及職能訓練證書」。
 - (7) 強化學校人員資通安全認知與訓練，資安政策宣導與落實。
- (五) 建置大樓門禁系統：為有效進行行政科技教學三棟大樓人員管制，故預計辦理本工程。包括行政大樓一樓(後方)出入口、科技大樓一樓(前後方)出入口、科技大樓國際會議廳(前)出入口、教學研究大樓地下一樓(前後方)出入口、教學研究大樓一樓(後)出入口、教學研究大樓一樓(側)出入口及科技大樓 B1(健康中心)出入口等九處之門扇改建、門禁管制及門禁管制終端系統建置等等工程項目。
- (六) 校園停車管理計畫：因外車停放本校校園日漸頻繁，為維護本校校園安全及師生停車權益，規劃辦理校園停車管理案，以利執行校園停車相關管制措施。本案業經行政會議、校發會議及校務會議審議通過。因本案涉及學校整體委外

情事，並依業務委託民間辦理提報教育部核備，目前刻正持續辦理採購招標文件準備等事宜。

三、改善學生生活環境，注重學校環境與衛生

(一)提升學生宿舍環境

1. 111 年一期學生宿舍整修

- (1) 宿舍立面防水及鋁窗整修工程，整修後解決因潮濕悶熱，而造成木作家具使用年限設備縮短之問題。
- (2) 衛浴設施改善，進行通管修繕工程及小便斗疏通工程，未來並將規劃廁所、浴室門(框)改善為防水材質。

2. 規劃於 112 年二、三期宿舍外牆立面防水、內部及浴廁整修。

3. 宿舍整體公共空間規劃

- (1) 三期宿舍地下停車場：預計於 112 年進行空間整理及雜物報廢及清理，未來將規劃為機車停車場之車位(50-70 格)，預計於 112 年 6 月完工。
- (2) 一、二期地下室：預計於 112 年規劃整體宿舍改善，並納入教育部整體宿舍新運動申請項目。

4. 辦理四期宿舍興建工程

- (1) 因應本校原民專班設立，學生人數與日俱增，為提供中南部及經濟弱勢學生充足住宿環境，爰規劃四期宿舍興建工程。
- (2) 為增加學生多元文化理解，四期宿舍以原住民文化及運動科學為核心思想，採多元融合、運動發展、卓越競技、運動活力及永續經營管理等為核心概念辦理。
- (3) 進行四期宿舍先期規劃案招標事宜，初步規劃 600 床為主，房型包含 4 人床、2 人房及身障單人房，一樓空間設計為學生餐廳及公用空間，地下室設置宿舍停車場。
- (4) 為推動「新世代學生住宿環境提升計畫」，宿舍公共空間會融入共學、研習，營造新世代學習翻轉、團隊互動之場域，期望讓學生從個人融入群體空間，建立柔和又堅韌開闊的運動互動學習成長領域空間。

5. 定期檢視養護各期宿舍樓層壁面，進行內部除霉及牆面粉刷，進而改善住宿環境品質。

(二)推廣健康促進觀念

為強化師生健康促進觀念，辦理各式健康推廣講座及師生健康檢查。

1. 推廣活動

(1) 辦理線上衛教講座，主題包括「聊餐(飲食衛教)」、「性教育(含愛滋防治)」等。

(2) 完成「好文慢讀享環境」子計畫之環境布置。

(3) 辦理健促講座，主題包括「兩性教育(含愛滋防治)」、「聊餐(解析你的餐)」、「執行職務不法侵害-認識常見危害及預防」、「常見體檢異常」、「CPR+AED(心肺復甦術加自動體外心臟電擊去顫器使用教學)」等。

(4) 與林口長庚醫院合作辦理「免費愛滋病毒匿名篩檢活動」。

2. 健康檢查：辦理教職員及學生團體健康檢查活動，並依健檢檢查結果追蹤異常師生，辦理免費複檢衛教活動。

(三)學生心理健康

依據「國立體育大學學生自我傷害三級預防工作計畫」，辦理校園心理健康活動及輔導介入。

1. 初級預防：針對學生辦理生命教育、情感教育、性別平等、生涯議題相關講座、工作坊、團體、心理測驗。針對校內教職員辦理知能研習，以建構校園環境友善且支持的系統。
2. 介入性輔導：針對新生進行心理測驗篩檢，篩出高關懷或高危機的個案，主動介入輔導、關懷。另外，對於已有困難且主動求助的個案，提供穩定且長期的諮商。此外，也提供接觸困擾個案知教職員心理諮詢，協助共同輔導學生。
3. 處遇性輔導：針對已危機個案提供校園系統性的協助，結合家長、校內、校外精神資源，以協助當事人穩定。其次系統中，也提供如班級座談，幫助學生降低影響。

四、著重人才的投資，強化教職員工生活機能與福利的改善，增設與修繕教職員工宿舍及員工休息區。

(一) 健全人才聘任、評核及發展制度、完善員工福利

本校對於各類人員進用已明訂相關辦法規範，另為延攬國際優秀教育人才，訂有「聘任國外學者短期教學實施要點」、「外籍教練聘請辦法」及「客座教師聘任辦法」等辦法。短期目標著重於因應校務發展需要，針對各類人員進用之相關規範適時評估修正，以廣納國內外優秀人才，中長期目標則期能建立彈性且完善之聘任制度。

本校注重人才培養及發展，對於教職員訂有考評及升遷(等)機制，實施定期考核(評)。對於公務人員及約用人員，訂有本校公務人員年終考績評核作業要點及約用人員考核作業原則。為提昇教師教學及訓練、學術及競技、服務及行政、輔導品質，訂有教師評鑑辦法，對於評鑑未通過者建置輔導機制。為協助教職員職涯發展，公務人員依本校職員出缺遞補作業及公務人員陞遷法規定辦理。教師依本校教師升等審查辦法規定，得以學術研究、體育成就、技術研發及教學實踐研究等多元方式升等，提供教師得依其特性選擇適性化的發展。

另營造良好工作環境、提升員工福利。為留任人才、營造良好工作環境，短期目標以透過辦理職能發展訓練及各類文康聯誼活動、提供建議溝通管道傾聽同仁聲音並協助同仁解決工作、生活及身心上所遭遇之問題等，凝聚同仁共識及向心力，中長程目標期能營造互動良好之組織文化、激發人才潛能、進而提昇本校服務效能及整體競爭力。

(二) 提升教職員宿舍品質

本校職務宿舍已有 20 餘年歷史，建築物因外在因素如地震、及室外年久造成裝潢、管線、地板老舊與家具潮濕等損壞因素，擬於 109~112 年分年分批辦理內裝整修，以提高住宿之品質。單房間職務宿舍整修範圍為全間整修包含老舊天花板、廚櫃、浴室、地板、油漆等固定設

施及配件，另提供移動式（新）衣櫃、書桌(椅)、床、矮櫃等基本設備，依職務宿舍修繕權責事項劃分表規定購置，全室油漆，廢棄物清運等；為讓內裝有一致性，預計先完成四年期間之設計監造，然後再辦理逐年之工程發包。

(三) 校園生活機能改善

學校財產是學校重要資源，隨著經濟環境變遷及社會觀念轉變，教育部以永續經營理念活化運用，提升管理效益，創造資產價值，增裕學校財力資源，以達「發揮效能、永續財源」之目標。整合學校可借用之場地(館)設施，訂定相關租借法規及收費標準，採隨時辦理方式，開發 E 化網路管理系統，線上傳輸申請網路管理加強 E 化作業，積極撮合統籌調配，完備配套便利執行，控管收支併列爭取預算，並督導考核適時獎勵相關人員。另持續更新場地設施，並辦理場地定期維護，以提供使用者更完善環境及設備。

運用線上傳輸最新場館租借等資料，提高行政效能並提升效率，即時掌握學校場地設施管理資訊，另藉由場地設施設備更新，提高使用者再租(借)意願，以落實學校用地有效運用，活化資產空間，解決師生、民眾停車、運動、休閒等使用需求，增加國庫收入。

五、以奧林匹克精神構建校園氛圍，創造出國際的國體學園：

- (一) 本校圖書暨體育博物館承載傳承與保存體育文化重要使命，展覽以跳脫傳統資料展示手法，採「說故事」的方式呈現奧林匹克精神的歷史脈絡，以實物、影片、多媒體、情境佈置、互動體驗等生動活潑手法轉化詮釋，帶領學生認識奧林匹克教育，感受耳目一新。為落實奧林匹克教育，圖書暨體育博物館亦將策展精神帶出館外，嘗試於師生通行量大之行政大樓公共區域進行佈展。以低調沉穩米色主牆面展示奧運藝術海報，呈現藝術與體育的精采交會，百年奧運賽事

蘊含「把握時間，做好生涯的策略規劃與思考」意義，傳遞奧林匹克教育精髓。配合展示歷屆奪牌奧運英雄的輝煌與國際奧林匹克委員會提供之立體雕塑品，為整體空間注入泉湧生命力；運用俐落的奧林匹克「更快、更高、更強、更團結」格言串聯空間，學校校園化身奧林匹克教育最佳展演場，體現全人國際奧林匹克教育精神。

- (二) 透過舉辦學術研討會、奧運論壇、奧林匹克青年營、國體奧運日，鼓勵學生擔任國際賽會志工，將「卓越」、「尊重」、「友誼」奧林匹克重要精神，落實在校園每一處。

六、改善校園環境設備：

行政大樓一二樓公共區域整修工程、綜合科技大樓一樓公共區域整修工程、教學大樓二至五樓公共區域整修工程、綜合科技大樓外牆整修工程及一樓廁所改善工程、百階教室改善工程、智慧節能系統、國際會議廳(原住民表演舞台)改善工程；另本校自來水管線設置迄今已逾 30 年，早年管線採 PVC 材質，管線老化常有爆管之情事發生，造成全校水源供給之不穩定及水資源之浪費，本校 108 年及 109 年辦理水資源管線改善工程，工程完成後，提供全校師生較佳之水資源品質。

七、促進國際化：

本校持續深化國際學術合作，促進學生雙向國際移動，以達成培育優秀國際體育運動專業人才目標。

(一) 促進國際學術合作及交流：

1. 邀請國際學者蒞校進行學術交流，各學院不定期辦理國際研討會，增進國際間學術交流與合作。
2. 積極建立與姊妹校之間學術友好同盟合約。
3. 積極促進與國外知名大學及機構之合作交流，並簽訂合作協議，藉以提升本校的國際能見度。

(二) 打造國際學園計畫

1. 持續推動國際姊妹校交流及交換學生計畫，擴大招收國際學生，增加英語授課課程，開發海外實習據點，以提升學生的多元視野及國際移動力。
2. 鼓勵本校教師赴國外或大陸參與國際學術會議或專業研習活動、參與運動產業研發，協助提昇臺灣運動產業國際競爭力，增加國際學術交流質量，建立國際合作互動平台。
3. 活化本校國際學生交誼室空間使用效能，增加校內設施中英文敘述及國際易懂標示，建構國際友善校園，並舉辦本國生與國際生共同參加之活動，以促進本國生與國際生交流之機會。
4. 鼓勵校內老師開設全英文課程，以增加本國生與國際生學術交流，並增進本國生英語能力。
5. 除現有的國際交流及合作項目，亦會進一步開發與拓展更多元國際合作模式。
6. 不定期關懷 outgoing 及 incoming 學生學習及生活狀況並適時提供協助。

(三) 持續提升境外生人數

1. 藉由積極參加線上及海外教育展，鎖定數個高教網站、刊物等招生資訊露出及其他宣傳策略增加學校曝光度，並至各姊妹校進行招生宣傳，吸引外國優秀學生前來本校就讀。
2. 如國際疫情趨於緩和，得規劃拜會姊妹校進行學術交流與招生宣傳。
3. 配合政府推動之新南向政策，積極與相關國家之學校進行交流互動，並針對該地區進行招生宣傳活動擬定多元的獎學金機制，以提高新南向國家之優秀學生前來本校就讀之意願。

(四) 辦理學生國際移動力計畫

媒合學生至海外學習，培養學生學以致用之就業能力，以及增進學校與國際企業之產學合作，並結合大型

國際運動賽會之舉辦，實地進行實務操作累積國際就業經驗，另於實習回國後統一舉辦實習成果發表會，分享實習經驗。透過跨足國際的海外實習計畫，將原有的實習經驗升級，達成提升學生國際移動力及畢業後海外就業機會的目標。

陸、計畫管考

一、校務發展計畫規劃流程與機制

本校中程校務發展計畫之擬定，為確立本校未來的發展方向，並以實踐本校願景為最終目標。「校務發展計畫」係衡諸全球發展趨勢，參酌國內外高等教育情勢資料，並依據本校校訓、願景、教育目標及本校優勢與特色所訂定；各單位係依據校務整體發展目標及行動方案制訂其年度工作計畫。

本校將遵循 PDCA 品質管理流程之精神，藉由計畫 (Plan)、執行 (Do)、查核 (Check)、行動 (Act) 之循環機制，定期進行計畫管考，以提升計畫執行成效、確保及達成本校中程校務發展計畫之品質與目標，執行情形管考表如附表。

二、校務發展計畫之修正機制

為確保校務發展計畫順利推展，適時或定期以滾動式管理方式進行計畫修訂，以期逐步且穩健達成本校校務發展目標。

附表 中程校務發展計畫發展目標、行動方案執行情形管考表

發展目標	行動方案執行成果	主政單位
目標一： 智庫國體- 體育思想 領航者	一、建置體育運動統計資料庫完成情形 (一)校務研究資訊 1. 畢業生流向分析完成情形 2. 運動員相關分析完成情形(學生參賽成績、獲獎分析…) (二)提升師生出版量(本校學術期刊刊登數)百分比	校務研究辦公室、 競技學院、 研發處
	二、建構體育運動人才媒合平台完成情形(建置運動教練人才資料庫：「優秀選手資料庫」、「教練資料庫」、「裁判資料庫」、「體育師資資料庫」、「健身教練資料庫」、「運動傷害防護資料庫」及「賽會籌辦人才資料庫」)	校務研究辦公室、 資訊中心、 教務處
	三、成為國家級的體育政策與研究中心完成情形 (一)體育運動發展暨大學社會責任中心計畫數及執行情形 (二)國際事務暨華語文中心年度計畫數及執行情形 (三)運動訓練科學暨大數據中心計畫數及執行情形	教務處、研發處 運科中心
目標二： 創意國體- 提升體育 運動服務 市場價值 及培育永 續人才	一、鼓勵本校教師積極參與產學合作 (一)產學合作法規修法情形(含次數) (二)協助教師爭取校外產學合作計畫之行政資源 (三)產學合作件數及金額 (四)產業研發結盟件數及金額	研發處、各學院
	二、輔導校內師生創業，活絡校園軟硬體設施 (一)輔導校內師生創業件數及金額 (二)校園軟硬體設施活絡件數及金額	研發處、各學 院、總務處、資 訊中心
	三、與業界合作，兼併教學與培育專業運動職業達人 (一)學生至業界實習件數及人數 (二)輔導學生考取專業證照人數	各學院、教務處
	四、協助系所推動產業實習課程(深化業界實習) (一)學生校外實習總時數及人數	研發處
	五、學以致用師資培育策略 (一)師培生每年通過教檢人數 (二)師資培用聯盟校數 (三)辦理現職體育教師雙語增能培訓量化成果	師培中心、USR 中心
	六、高教深耕計畫-發展學校特色執行量化成果(次數及金額…) (一)領導創新、產業經營量化成果(次數及金額…)	教務處

發展目標	行動方案執行成果	主政單位
	(二)運動媒體、文創發展量化成果(次數及金額…) (三)競技特色、專業人才量化成果(次數及金額…) (四)多元體育、師資培育量化成果(次數及金額…) (五)健康樂活、全齡關懷量化成果(次數及金額…)	
	七、競技殿堂-優秀運動員輔導與適性分流發展成效 (一)輔導分流學生人數	競技學院
	八、專業運動防護團隊人才量化成果(人數及金額)	運動防護中心、健康學院
	九、NTSuper 新聞媒體傳播人才培育量化成果(人數及金額)	管理學院
	十、推動大學社會責任(USR)的人才培育與實踐工作量化成果(人數及金額)	教務處
目標三： 競技國體- 國家任務 捨我其誰 使命感	一、發展現代化訓練模式完成情形 (一)菁英運動員客製化訓練 (二)建置科研資料庫 (三)國際教練合作	競技學院
	二、改善運動訓練基礎建設 (一)運動場增建及改善成果及金額 (二)強化學生膳宿條件成果及金額	體育處、總務處
	三、成立國家區域運動訓練中心成果及金額 (一)建構行政團隊 (二)加強延攬選手 (三)周邊大學策略聯盟	競技學院、研發處、防護中心、總務處
	四、提供完善運動訓練資源成果及金額 (一)聘請國內外頂尖教練人數 (二)加強運動員訓練人數 (三)強化選手心理素質人數	競技學院
	五、移地訓練與國際參賽成果 (一)爭取出國移地訓練 (二)積極參加國內排名賽及選拔賽(提升潛力選手實戰經驗)	競技學院
	六、辦理國內外運動賽會成果 (一)籌辦國內外正式運動賽會成果 (二)設立國家隊足球訓練基地成果 (三)創造體育運動文化成果	體育處、各學院、教務處、圖書暨體育博物館
目標四：	一、建立友善捐贈機制，提升受贈收入	秘書室、教務處

發展目標	行動方案執行成果	主政單位
效率國體- 落實財務 穩健、互信 自主、專業 尊重	(一)每年受贈收入件數及金額 (二)提升高教公共性計畫成果及金額	
	二、建置完善投資機制，增益投資收益 (一)每年投資收益金額	校管會
	三、增加其他自籌收入來源金額及成長率 (一)委辦或補助計畫收入金額及成長率 (二)場地營運收入金額及成長率 (三)產學合作收入金額及成長率 (四)推廣教育收入金額及成長率	校管會
	四、強化校務資源動能，帶動校內整體成長潛能 (一)產學合作成果件數及金額 (二)創新育成成果件數及金額	研發處
	五、行政效能：互信自主與尊重專業次數或成果及金額 (一)精進人事法規 (二)多元教育訓練 (三)推動員工協助方案 (四)建置組織調整機制完成情形 (五)校務財務規劃	人事室、秘書室、校管會
目標五： 國體價值- 建構運動 專業職能 基地	一、型塑國體人價值教育方針(落實教學創新及提升教學品質) (一)提升學生學習成效量化成果 (二)強化教學支持系統-教師增能、活化教學量化成果 (三)強化學生專業實務技術能力-課程翻轉、創新創業量化成果 (四)強化學生專業實務技術能力-國際交流、開創視野量化成果 (五)培養學生就業能力-儲值技能、職涯拓展量化成果 (六)通識教育厚植學生基礎能力量化成果及開設永續發展相關課程	教務處、各學院、通識中心
	二、體育運動在職進修：終身學習基地成果 (一)推廣教育績效(學分班、育樂營、安親班…等)量化成果(人數及金額) (二)高齡教育(樂齡大學)量化成果(人數及金額) (三)逆齡教育(40+俱樂部)量化成果(人數及金額)	進修推廣部、體育處、健康學院

發展目標	行動方案執行成果	主政單位
	三、建設國體運動中心(興建工程)完工情形	體育處、總務處、健康學院
	四、建設國際戶外探索體育園區(完工情形)	管理學院(產經系)、總務處
目標六： 國體精神- 傳遞精、 誠、樸、 毅之創校 精神	一、傳遞精誠樸毅精神成果	教務處、學務處、各學院
	二、協助學生創業與就業成果	學務處、各學院
	三、強化校友會功能成果 (一)推動學校與校友聯結 (二)促進校友間的互動 (三)加強校友對學校的認同	學務處、各學院
	四、學生品德教育計畫成果	學務處、各學院
目標七： 國際學園- 建立奧林 匹克氛圍 環境及永 續校園	一、整合社區、企業與學校進行策略聯盟，擴大影響力，提供學生更有效的服務成果 (一)整合資源共享國體運動專業資源網絡 (二)積極與產官學界互動，擴大影響力 (三)鼓勵學生規劃並從事基層運動的推廣，實踐社會關懷	研發處、各學院
	二、建立綠色永續 E 化校園環境量化成果 (一)建立永續校園環境量化成果(次數或件數或人數及金額) 1. 建立永續校園環境(綠色大學) 2. 持續建置屋頂太陽光電發電設備 3. 落實環境保護 4. 奧林匹克運動園區計畫 5. 桃園市南崁溪氮磷污染削減水質改善產官學合作計畫 (二)推動節能減碳延續校園發展量化成果 1. 汰換老舊設施延續校園發展 2. 建構智慧節能系統，降低能源之浪費 3. 持續推動節能減碳(降低耗能、汰舊換新冷氣或燈具、優化校園能源使用效率、全校智慧電量管理系統…) (三)落實綠色採購量化成果(次數或件數或人數及金額…) (四)智慧校園建設量化成果 1. 教學空間智慧優化(教室 e 化) 2. 智慧互動教室	教務處、總務處、資訊中心、體育處、學務處

發展目標	行動方案執行成果	主政單位
	3. 校園數位智慧服務(教職員生證…) 4. E 化校園環境(校園網路、打造智慧行動化資訊校園、場地租借系統、總務處線上報修系統完成率) 5. 學生住宿 e 化管理及住宿需求滿足率 6. 建全校園資訊安全環境 (五)建置大樓門禁系統 (六)校園停車管理計畫	主政單位
	三、改善學生生活環境，注重學校環境與衛生量化成果 (一)提升學生宿舍環境量化成果 (二)推廣健康促進觀念量化成果 (三)學生心理健康量化成果	學務處、總務處
	四、強化教職員工生活機能與福利改善量化成果 (一)健全人才聘任、評核及發展制度、完善員工福利 (二)提升教職員宿舍品質 (三)校園生活機能改善	人事室、總務處
	五、以奧林匹克精神建構校園氛圍，創造成國際型國體學園量化成果 (一)透過歷屆奧運舉辦城市展覽量化成果 (二)建置歷屆奧運海報牆量化成果 (三)持續辦理國體大奧運日量化成果	圖書暨體育博物館、總務處
	六、改善校園環境設備完工量化成果 (一)行政大樓一二樓公共區域整修工程完工量化成果 (二)科技大樓外牆整修工程完工量化成果 (三)改善全校供水系統與建置自來水管理系統量化成果	總務處
	七、促進國際化(國際連結)量化成果 (一)促進國際學術合作及交流 (二)打造國際學園計畫量化成果 (三)持續提升境外生人數量化成果 (四)辦理學生國際移動力計畫量化成果	各學院、研發處、教務處

柒、 附錄

國立體育大學組織架構圖

111.08.01更新

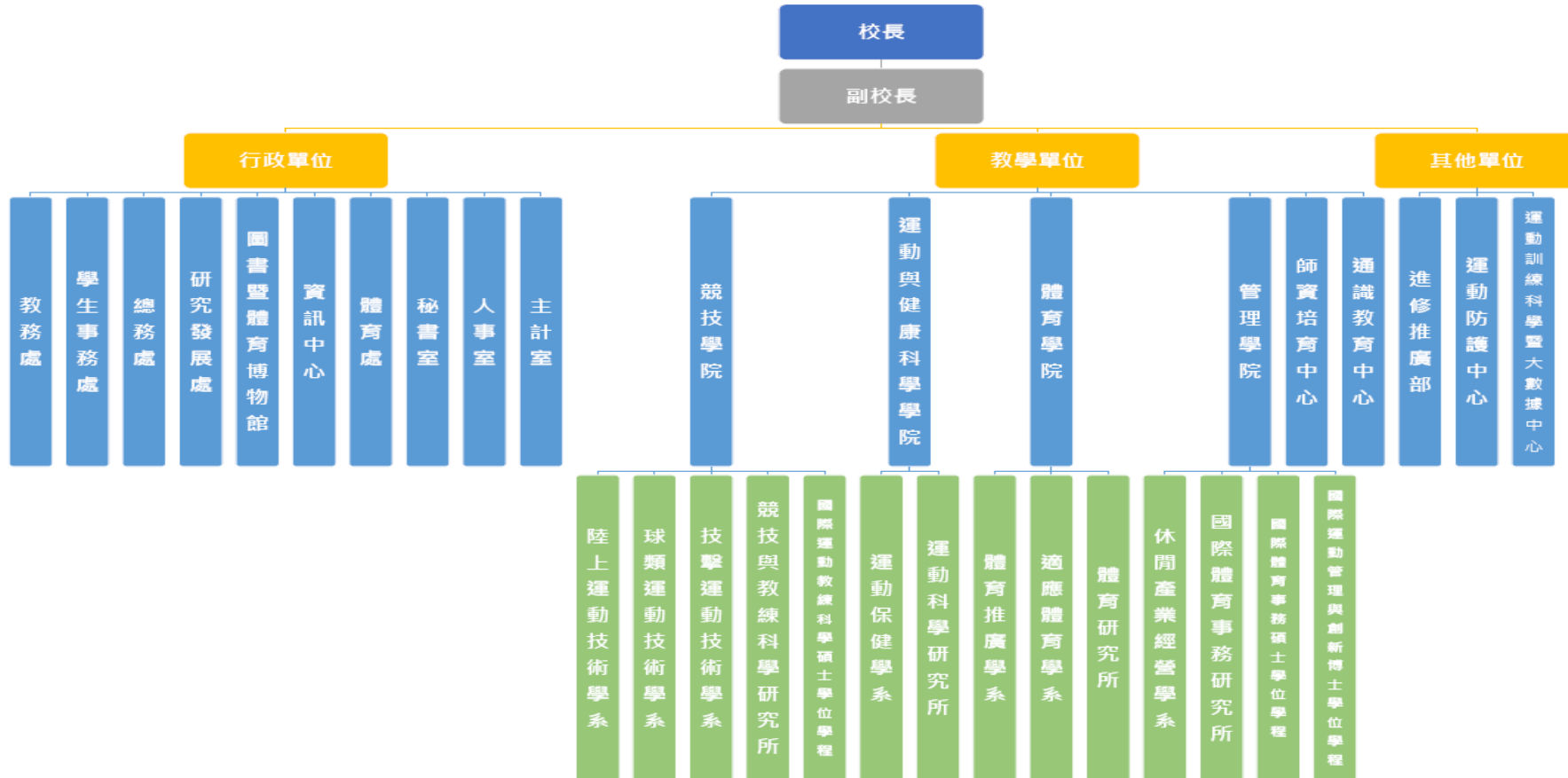


圖 1:國立體育大學組織系統圖

附表 1-各學院系所及附屬中心配置表

學院	學系	研究所	學位學程
競技學院 (競技運動原住民專班)	(一) 陸上運動技術學系 (學士班) (二) 球類運動技術學系 (學士班) (三) 技擊運動技術學系 (學士班)	(一) 競技與教練科學研究所 (碩士班、碩士在職專班、博士班)	國際運動教練科學碩士學位學程
運動與健康科學學院 (碩士在職專班)	(一) 運動保健學系 (學士班、碩士班、碩士在職專班)	(一) 運動科學研究所 (碩士班、碩士在職專班、博士班)	
體育學院 (體育推廣原住民專班)	(一) 體育推廣學系 (學士班、二年制學士在職專班、碩士班、碩士在職專班) (二) 適應體育學系 (學士班、碩士班)	(一) 體育研究所 (碩士班、碩士在職專班、博士班)	
管理學院 (碩士在職專班)	(一) 休閒產業經營學系 (學士班、碩士班、碩士在職專班)	(一) 國際體育事務研究所 (碩士班)	國際體育事務碩士學位學程 國際運動管理與創新博士學位學程
師資培育中心			
通識教育中心			